

副本

發文方式：郵寄

檔號：
保存年限：

收文日期	104年3月3日
文號	第128號
歸檔	年 月 日
檔號	法規核核

臺南市政府工務局 開會通知單

73045

臺南市新營區綠川北街127號

受文者：社團法人臺南縣建築師公會

發文日期：中華民國104年2月26日

發文字號：南市工管一字第1040205138號

速別：普通件

密等及解密條件或保密期限：

附件：會議提案(共計8案)

開會事由：召開「臺南市政府建造執照及雜項執照簽證項目抽查復核小組」104年度第一次復核會議。

開會時間：中華民國104年3月30日(星期一)上午10時30分

開會地點：本府永華市政中心三樓西側會議室

主持人：曾鵬光委員

聯絡人及電話：許淑貞幫工程司 (06)2991111#1352

出席者：林三進委員、顏夷伯委員、曾永信委員、楊燕和委員、林本委員、高謙鴻委員、顏士哲委員、徐敏斯委員、許治中委員、陳永昌委員、郭金昇委員、簡莉莎委員、謝岳龍委員、呂岡沛委員

列席者：陳啟進幹事、許淑貞幹事

副本：社團法人臺南市建築師公會、社團法人臺南縣建築師公會、台南市不動產開發商業同業公會、台南縣不動產開發商業同業公會

備註：

一、依社團法人台南市建築師公會104年2月12日南市建師字第1040020號函辦理。

二、審議事項共8案如后附。

三、為響應節能減碳政策，減少紙張使用，請各委員與會時攜帶本通知單，會議中將不再另行發送紙本及會議期間不提供杯水，請自備水杯。

擬：1. PO本會網站周知會員
2. 敬會法規委員徐敏斯建築師

秘書長	主任委員	委員	秘書

秘書長 徐敏斯 104.3.3

臺南市政府工務局

日期	頁數

臺南市工務局

本案依分層負責規定授權主管科長執行

關於辦理... 案經... 查... 茲... 呈請... 核辦... 等情...



臺南市工務局

「台南市政府建造執照及雜項執照簽證項目抽查復核小組」

104年第一次會議提案 提案單位：社團法人台南市建築師公會

提案一：連棟透天天井內之共同壁外露梁，是否計入建築面積疑義？
(提案人：社團法人台南市建築師公會)

說明：有關連棟透天天井內之共同壁外露梁，是否須將此外露梁投影面積計入建築面積？提請討論。(詳附件1)

台南市建築師公會意見：若天井內之共同壁乃臨接鄰戶之室內空間，其外露梁投影面積應無計入建築面積之必要。但若與鄰戶臨接之相對位置亦為天井，則其結構性之過梁應自地界線分別計入建築面積。(詳附件一)

決議：

提案二：依建築技術規則第五十九之一條第二款：汽車坡道出入口並應留設深度二公尺以上之緩衝車道疑義。建築技術規則第一條第九款1/3透空遮牆檢討疑義。建築技術規則第一條第一款1/2透空遮陽板檢討疑義。(提案人：社團法人台南市建築師公會)

說明：

一、本案基地因條件限制，擬使用汽車昇降設備取代車道，依技術規則第五十九條之一第二款規定，本案無設置汽車坡道且汽車數量小於30輛，是否仍需自騎樓退縮二公尺設置，敬請委員釋疑。(詳附件一)

二、如A-1向立面所示，1/3透空遮牆檢討範圍可否以單邊整面全部範圍(含未遮蔽範圍)總和檢討之，敬請委員釋疑。(詳附件二)

台南市建築師公會意見：

一、本案採汽車昇降設備，非坡道，不需留設二公尺緩衝車道。

二、透空遮牆應以單邊整面全部面積範圍檢討。

決議：

提案三：有關建築技術規則建築設計施工編第 97 條第一項第二款第二目所規定『安全梯與建築物任一開口間之距離，不得小於兩公尺』之認定問題釐清。(提案人：社團法人台南市建築師公會)

說明：針對建築技術規則建築設計施工編第 97 條第一項第二款第二目所規定之『安全梯與建築物任一開口之距離，不得小於兩公尺。』該處所指之距離，認定方式該如何計算量測，請詳見附件圖例所標示“a”之直線距離或“b”之直線距離，是否任一方式皆符合直線量測之規定。

台南市建築師公會意見：a 或 b 任一直線距離 $\geq 2m$ 皆符合直線量測之規定。

決議：

提案四：本案建築物於外牆設置裝飾板，是否可行，提請討論。(提案人：社團法人台南市建築師公會)

說明：

- 一、依 103 年「台南市政府建造執照及雜項執照簽證項目抽查復核小組」第一次會議提案六之決議辦理。
- 二、本案設置於側向之裝飾板，係為延續正向雨遮之水平線條，以形成立面轉角之連續框架視覺效果(參考外觀透視)構造上採降版 15 公分，且該部分之外牆僅設置一寬 60 公分之外推窗，其餘部分為實體牆(詳平、剖面圖說)。裝飾版突出外緣為 47.5 公分，小於 60 公分，尚符合決議內容規定。

台南市建築師公會意見：本案設計之外牆裝飾板，符合 103 年「台南市政府建造執照及雜項執照簽證項目抽查復核小組」第一次會議提案六之決議，應屬適法。

決議：

提案五：本案雨遮板上方可否加設水平及垂直裝飾板，是否可行？
提請討論。(提案人：社團法人台南市建築師公會)

說明：

一、依內政部 100.4.15 台內營字第 10008022591 號函雨遮相關規定辦理。

二、本案雨遮板考量建築物造型及立面景觀加設與雨遮板一體構築之水平及垂直裝飾板(詳本提案附件圖說)

台南市建築師公會意見：公會建議雨遮及裝飾板僅能擇一標示；考量建築物立面造型變化，另提出高雄市雨遮認定方式供各位先進參考，再提請討論。

決議：

提案六：本案地面層無外牆空間之建築面積計算方式？提請討論。(提案人：社團法人台南市建築師公會)

說明：

一、本案依建築技術規則建築設計施工編第 1 條第 1 項第 3 款規定。建築面積：建築物外牆中心線或其替代柱中心線以內之最大水平投影面積。

二、本案地面層無外牆空間其上方各層皆有外牆並計入各層樓地板面積，並以其外牆中心線投影於地面層的最大範圍計算建築面積(詳本提案附件圖說)

台南市建築師公會意見：建築物地面層以外樓層有外牆者，以外牆中心線最大投影面積計算其建築面積。

決議：

提案七：RC造型牆是否應計入面積？(提案人：社團法人台南市建築師公會)

說明：

一、本事務所在善化區 LM 特區有一類似設計案件，建物立面有一

RC 造型牆，該案經過都審程序、建管二股審查、使管審查通過取得使用執照(如附件一)。

- 二、今本事務所在東區自由段設計一個同樣造型建物，於 104/01/21 於建管一股與郭股長討論，郭股長認為無法延用善化區 LM 特區上述案例，RC 造型牆需申請或是否計入面積需經過法令研討決定(如附件二)

台南市建築師公會意見：

- 一、此造型牆模式比照在台南市善化區善新段 232 地號(經過都市設計審議，建照:102 南工造字第 04480 號)並以取得使用執照的案件。
- 二、該造型牆因為與外牆分開，所以不影響後面外牆及陽台的通風及開口檢討，且具美學考量設計，以個案方式同意比照上述案件，該造型牆不計入面積。

決議：

「台南市政府建造執照及雜項執照簽證項目抽查復核小組」
104年第一次會議提案 提案單位：社團法人台南市建築師公會

提案八：面臨超過十二公尺道路之連棟多戶透天住宅，其法定或私設之汽車設置於地面層者其汽車車道免計入容積執行疑義乙案，敬請釋示。(提案人：台南市建築師公會)

說明：

- 一、依建築技術規則第162條第三款說明「建築物依都市計畫法令或本編第五十九條規定設置之停車空間、獎勵增設停車空間及未設置獎勵增設停車空間之自行增設停車空間，得不計入容積總樓地板面積。但面臨超過十二公尺道路之一棟一戶連棟建築物，除汽車車道外，其設置於地面層之停車空間，應計入容積總樓地板面積。」上所陳述，汽車車道可不計入容積面積。
- 二、面臨超過十二公尺道路之連棟多戶的透天住宅，停車空間以室內車道連接建築線者，此室內車道符合162條第三款之規定可免計容積，唯有關此車道之寬度或車道之長度的認定問題尚待討論。

台南市建築師公會意見：

- 一、為了讓車道之寬度合理性建議可定為3.5米至5.5米之間。

理由：1. 單車道雖為3.5米寬，但一般透天住宅面寬為5米左右居多，所以車道寬度最大為5.5米，是為了方便圖面檢討和區劃之原由，當多車並排停車，為了避免執行上的混淆，仍建議車道最大寬度為5.5米為適或以併排車寬為準，如圖A、B、C、D、E。

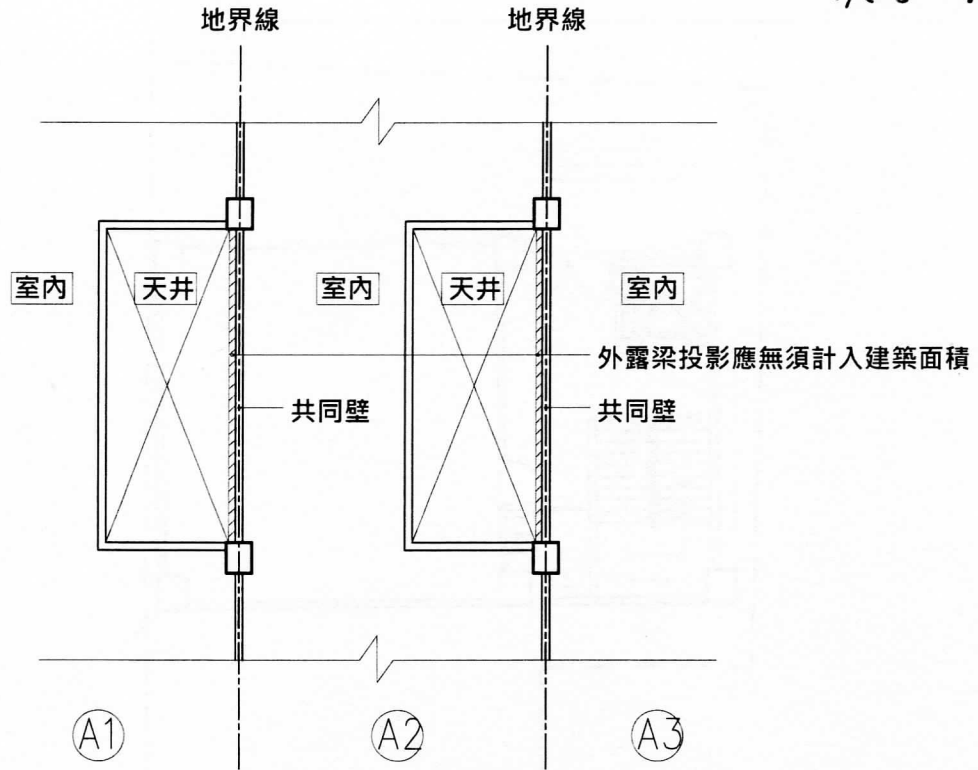
- 二、車道最大長度的爭議很多，為了避免紛爭，若停車採直接停放如圖A、B、C、D、E所示，仍建議車道以一個車身長既5.5米內為適，也比較符合情理。

理由: 1. 針對常態性的個案定出一個合理之車道長度以
避免執行之疑義。

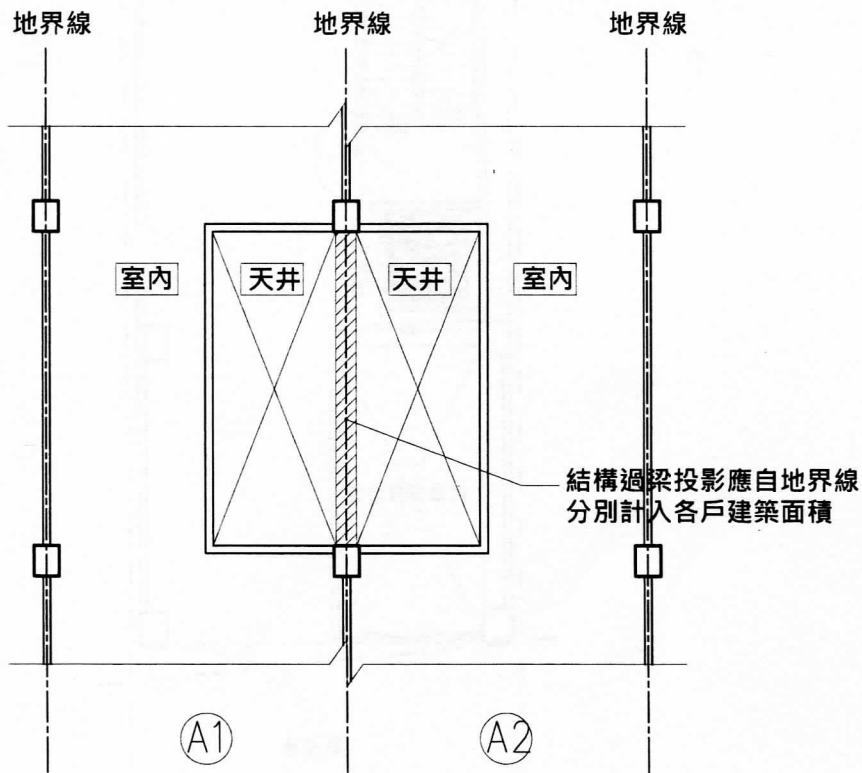
三、採車道式停車如圖 F、G 所示，車道之長度以實際停車所需的範圍認定為免計容積的空間，但車道寬度仍以小於等於 5.5 米為準。

四、如圖 H、I 情況特殊或車道過長有明顯不合情理時，提送法規會審查，採個案處理。

決議：



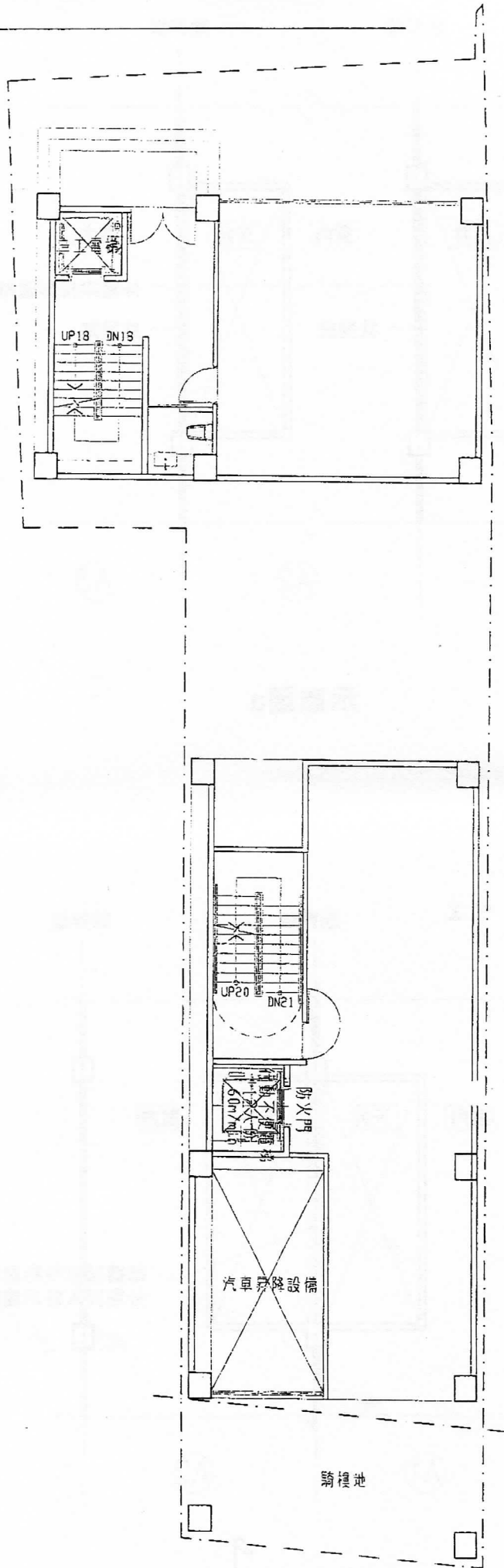
示意圖a



9
示意圖b

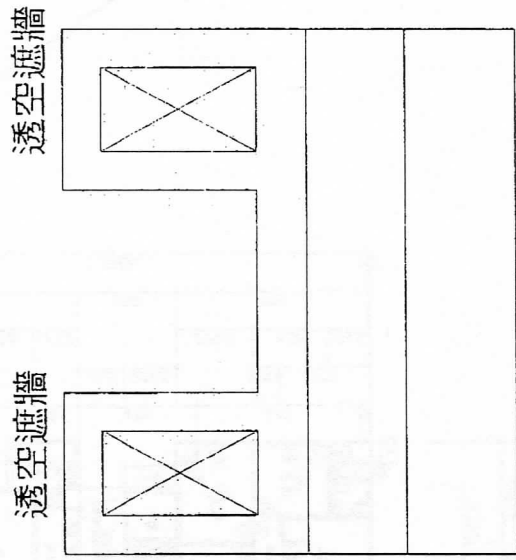
提案二 (附件)

提案二.附件1

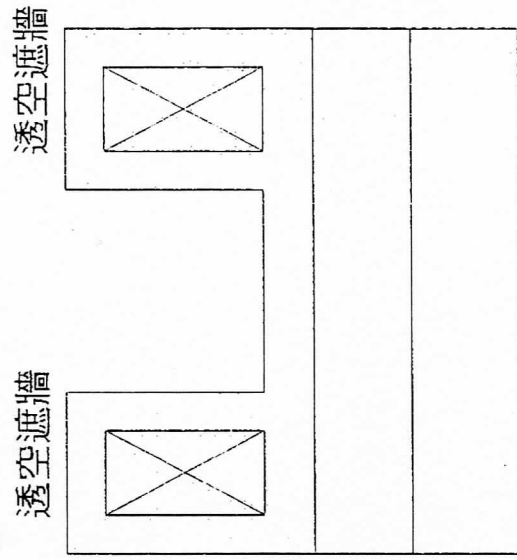


建築圖

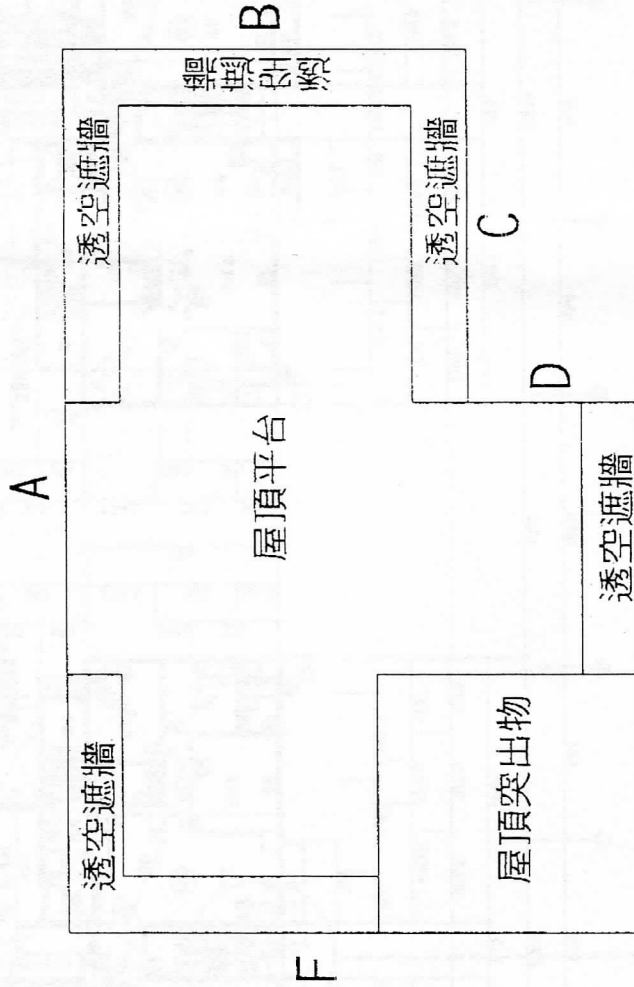
附件二



A-1立面圖 (總和整面檢討)



A-2立面圖 (分別檢討)

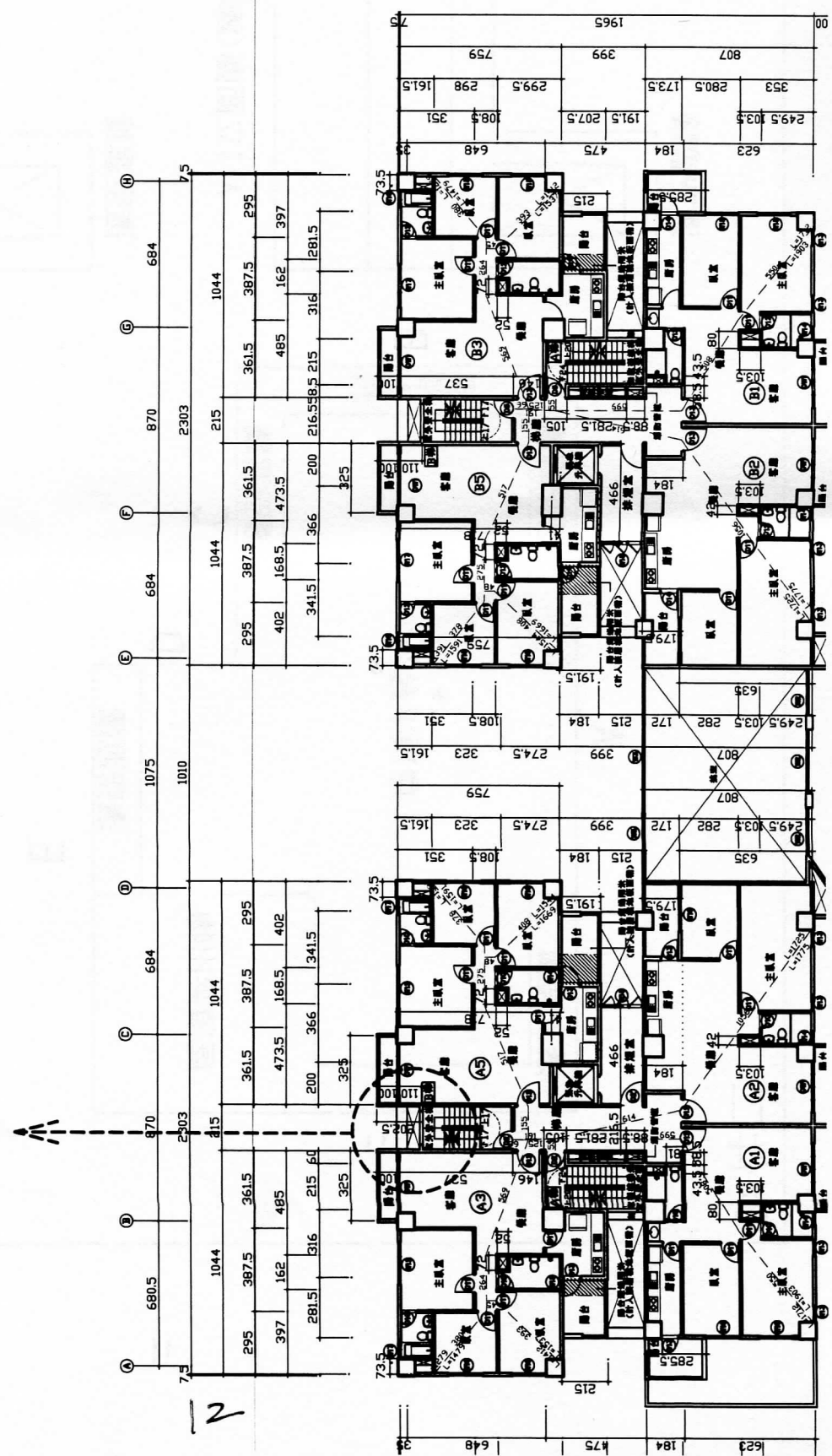
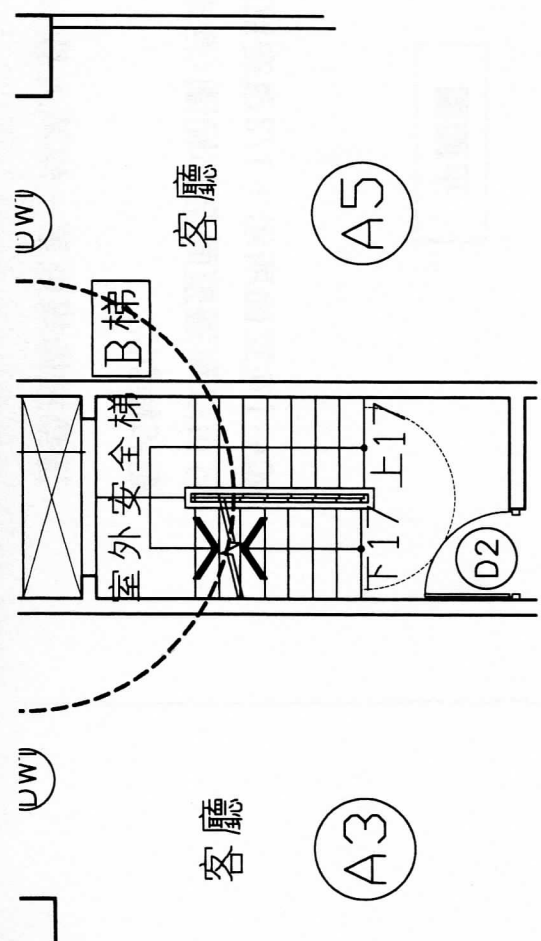


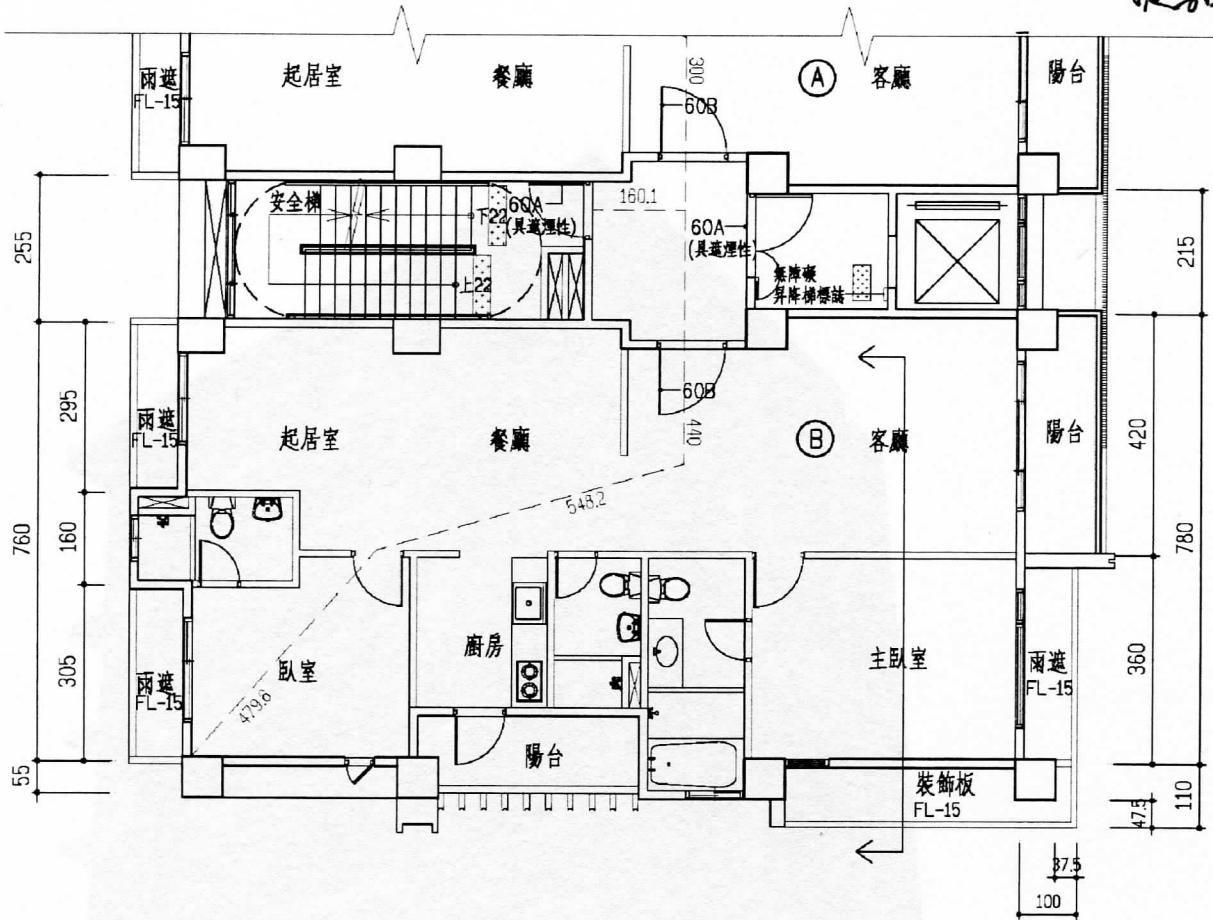
平面圖

如A-1向立面所示，1/3透空遮牆檢討範圍
 可否以單邊整面全部範圍(含未遮蔽範圍)
 總和檢討之

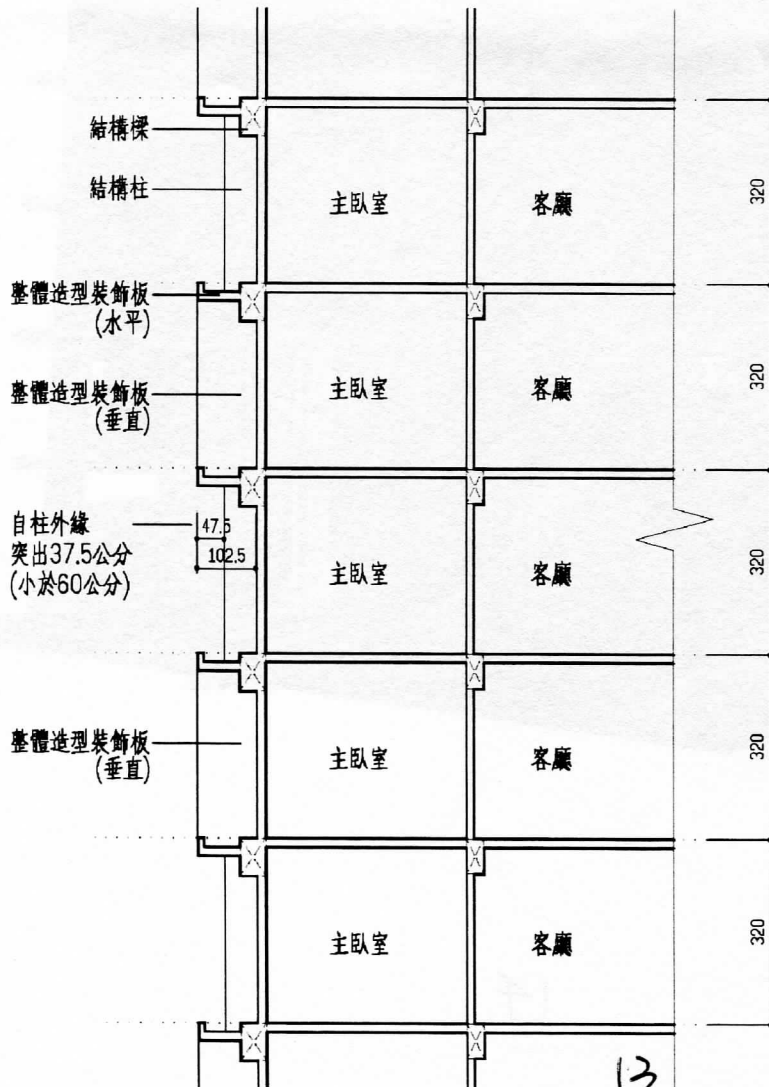
建築技術規則第一條第九款1/3透空遮牆檢討

— 35cmR.C
— 1/2B磚牆



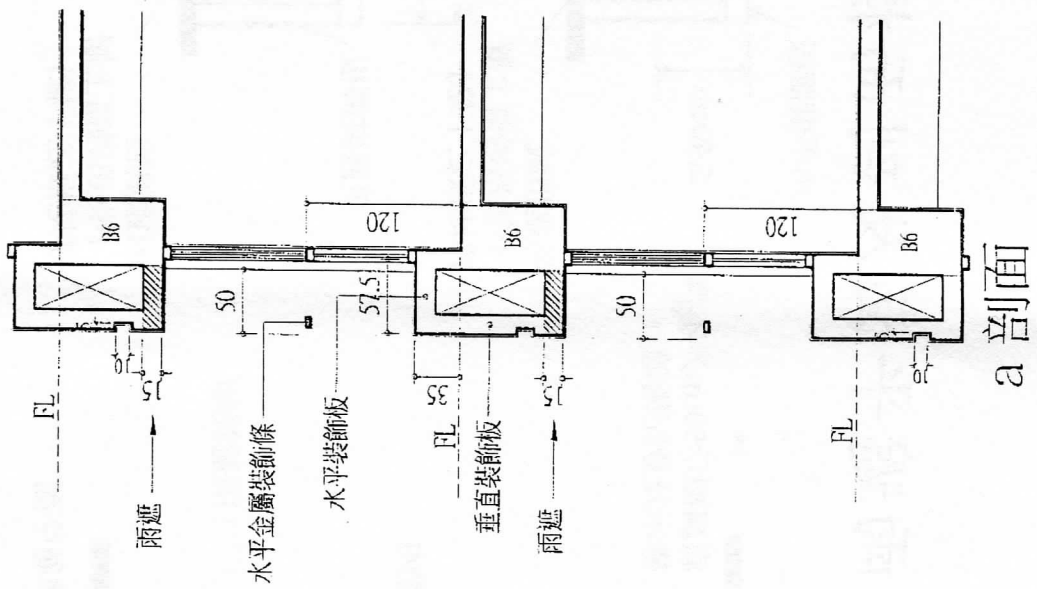


附圖二





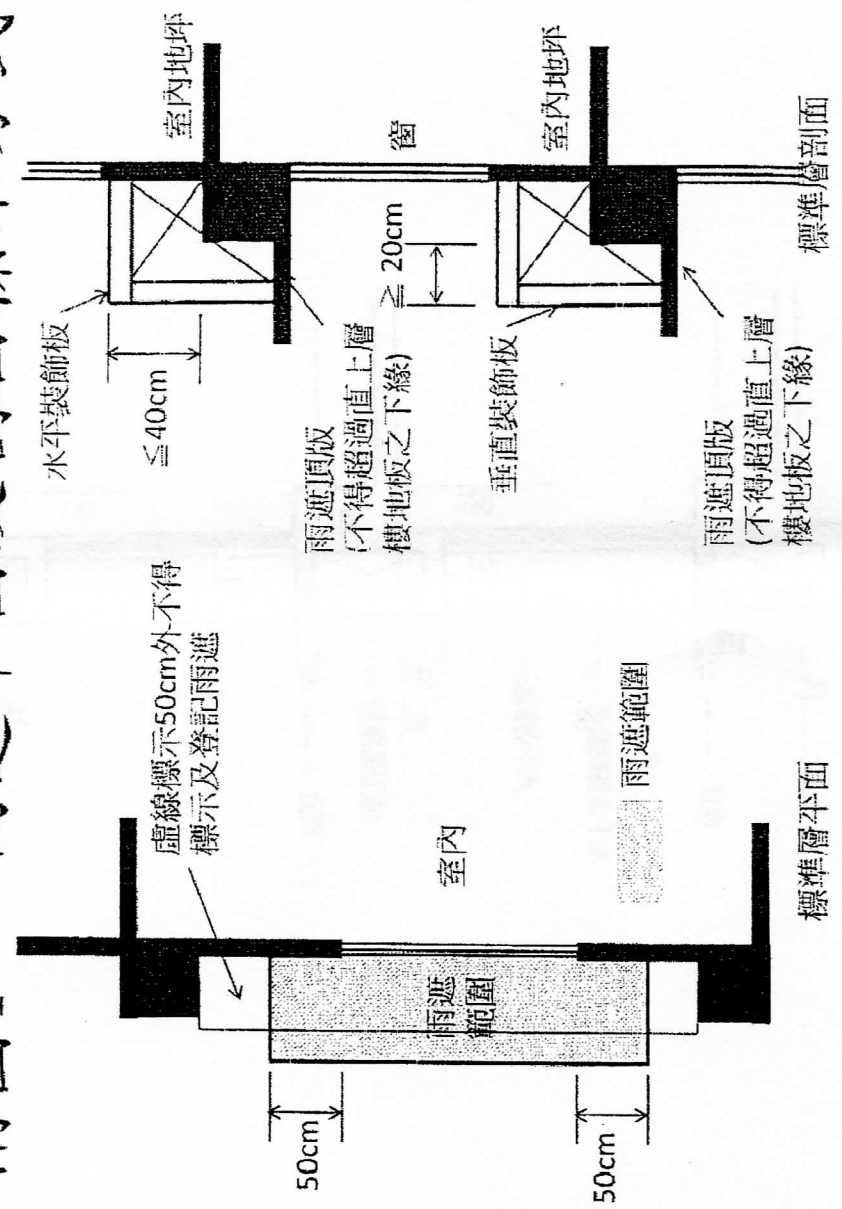
雨遮認定方式

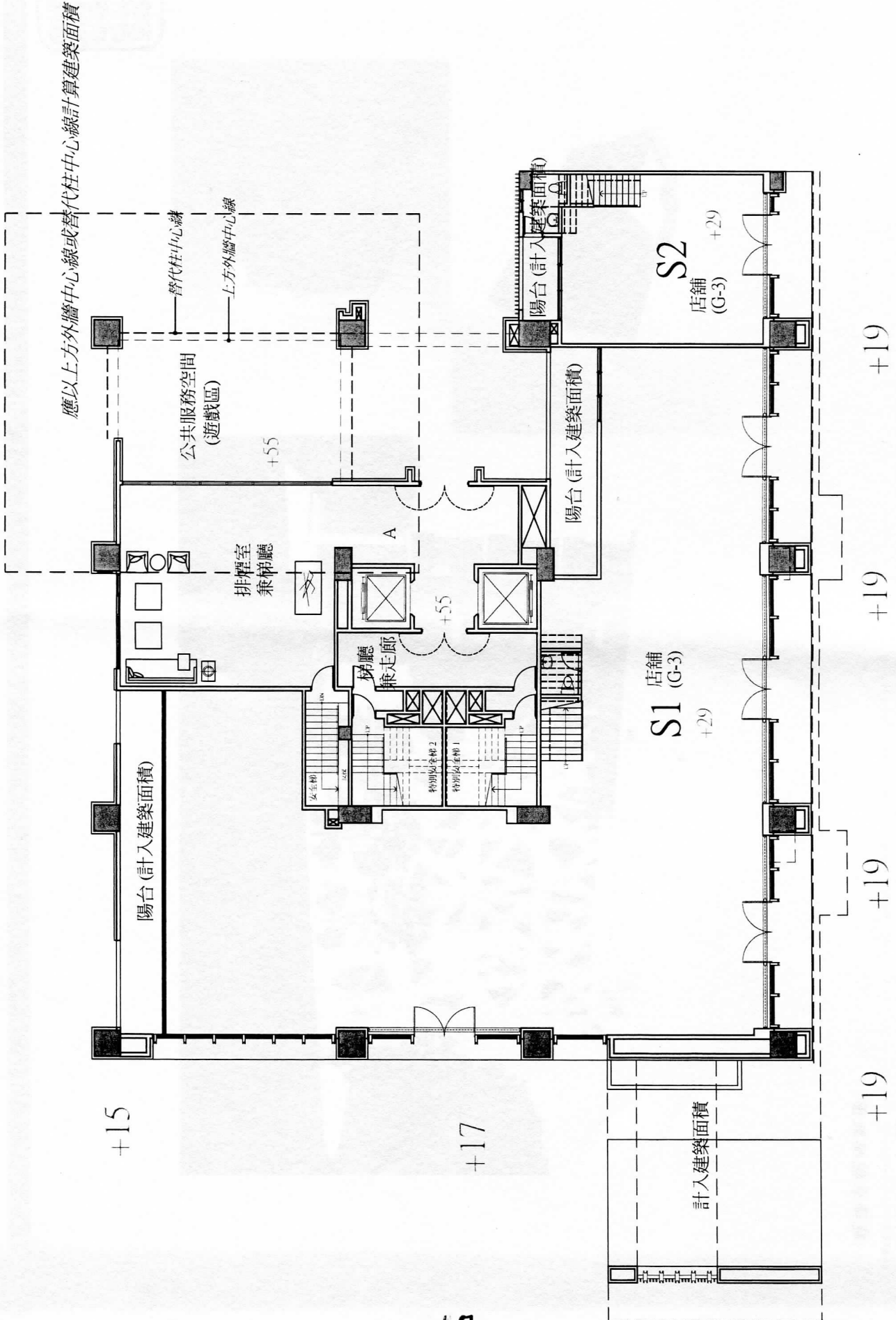


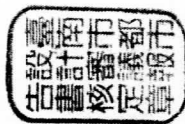
a 剖面

高雄市雨遮認定方式

附圖1：雨遮平面及剖面標示方式

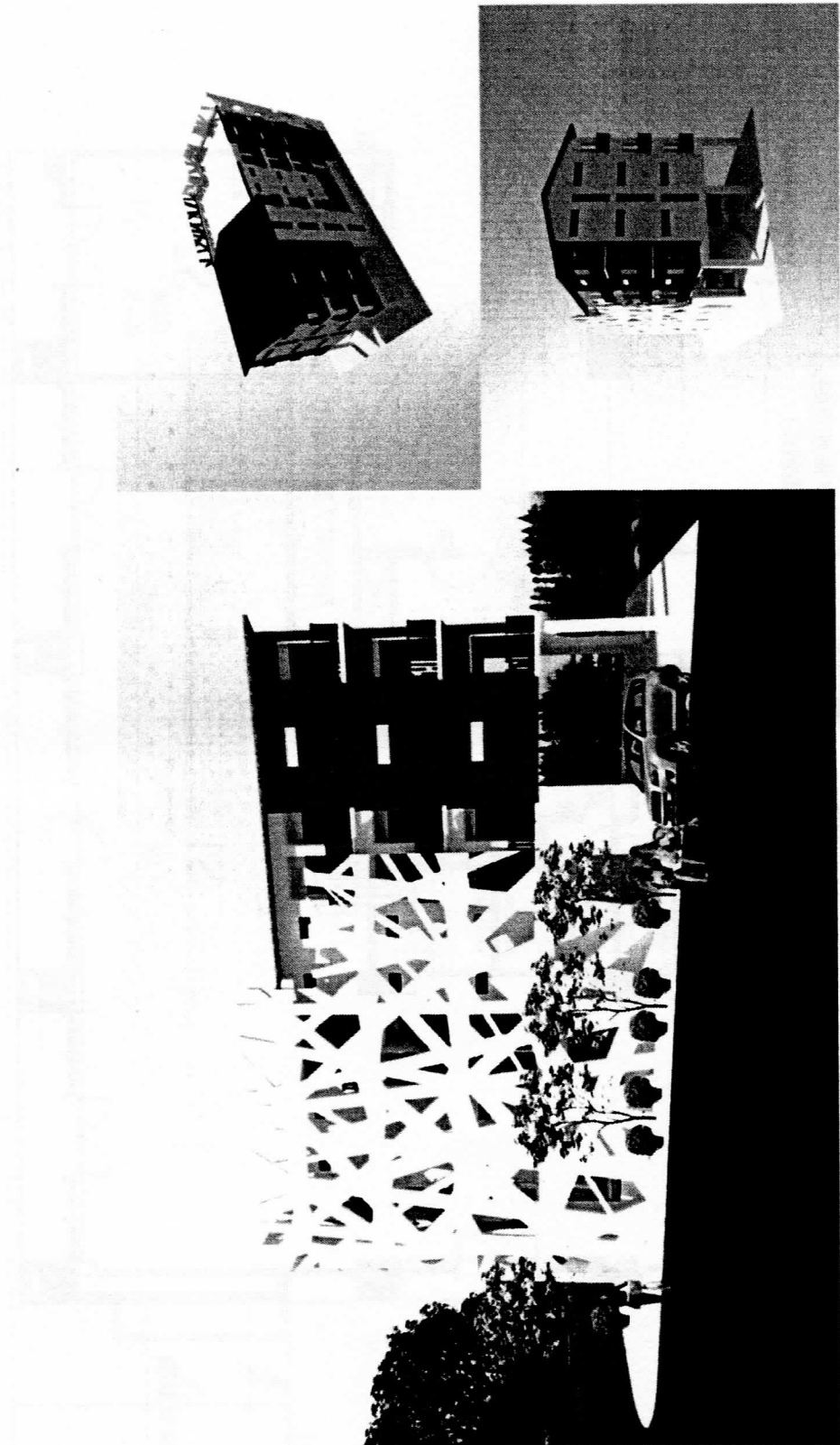


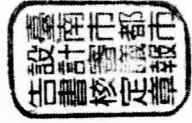




三. 數地計畫 (二) 建築空間設計說明

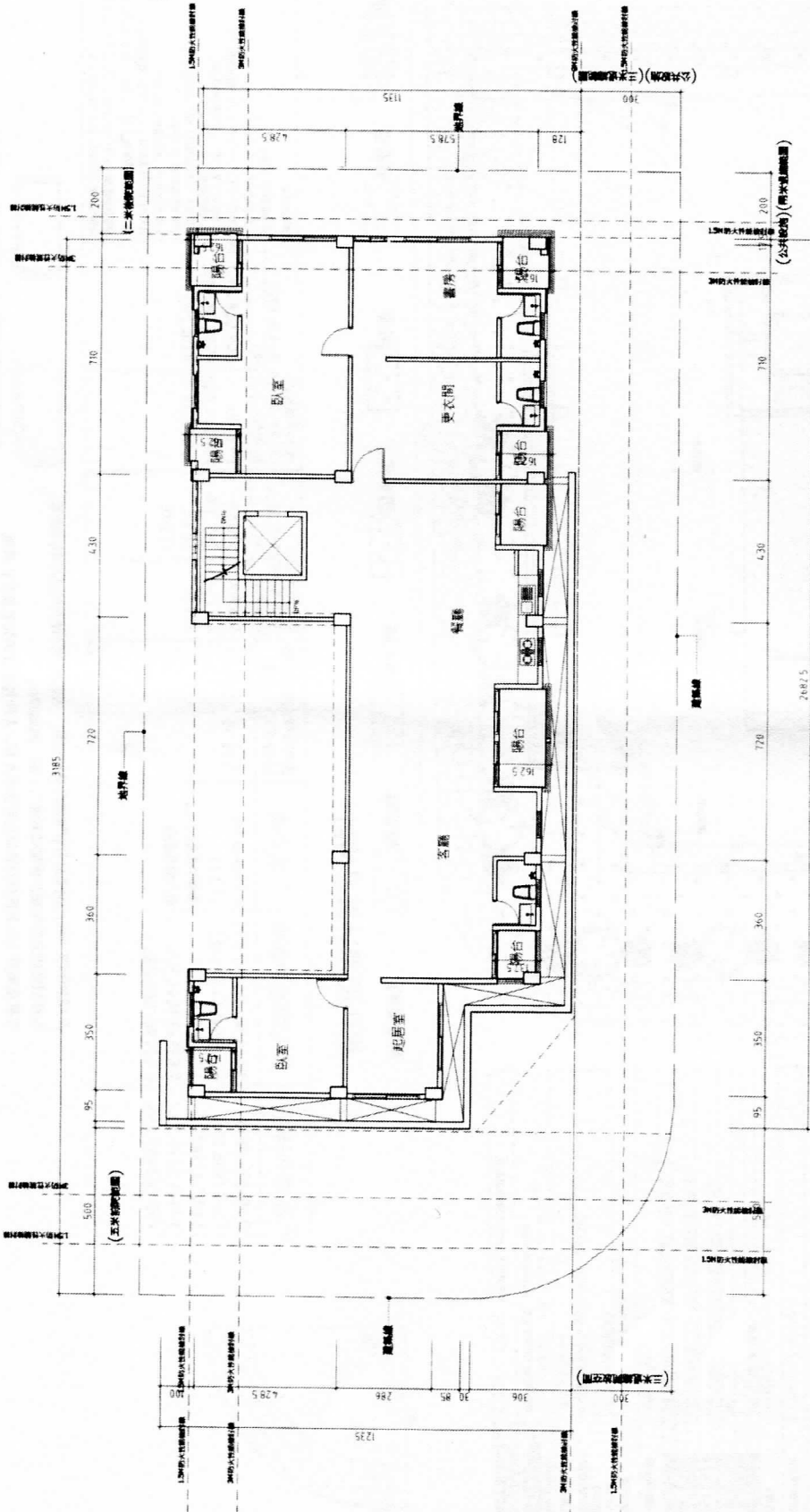
建築景觀模擬圖





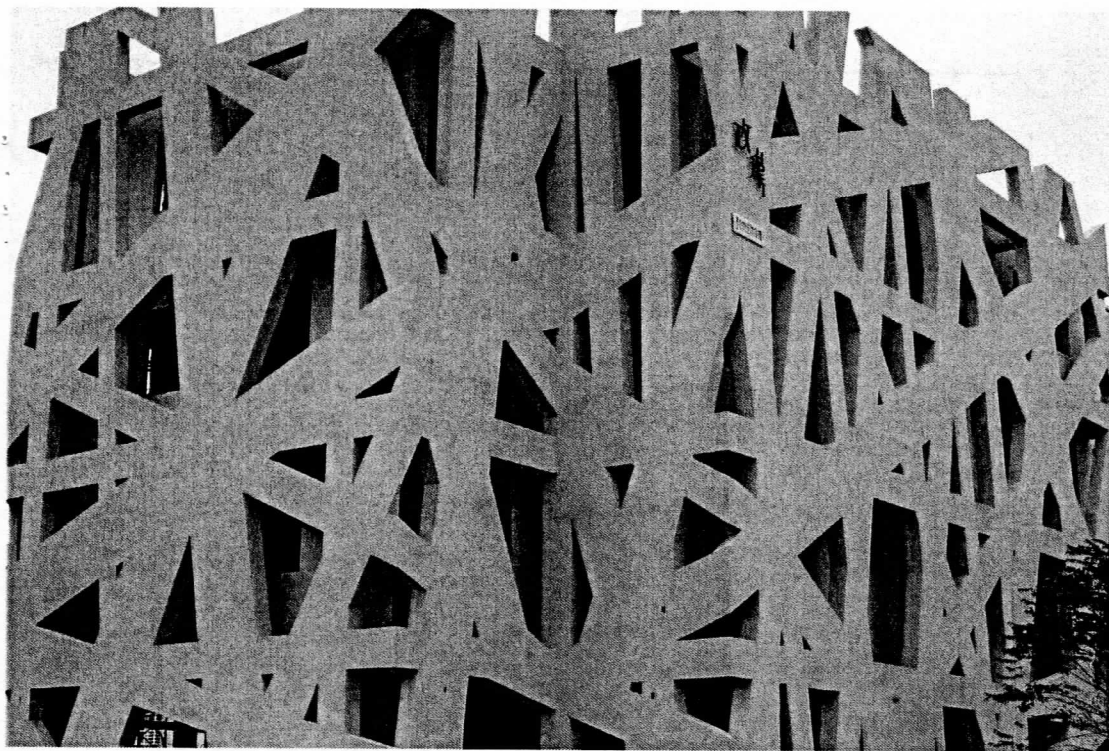
三. 敷地計畫 (二) 建築空間設計說明

1. 建築物各樓層平面圖及空間使用說明



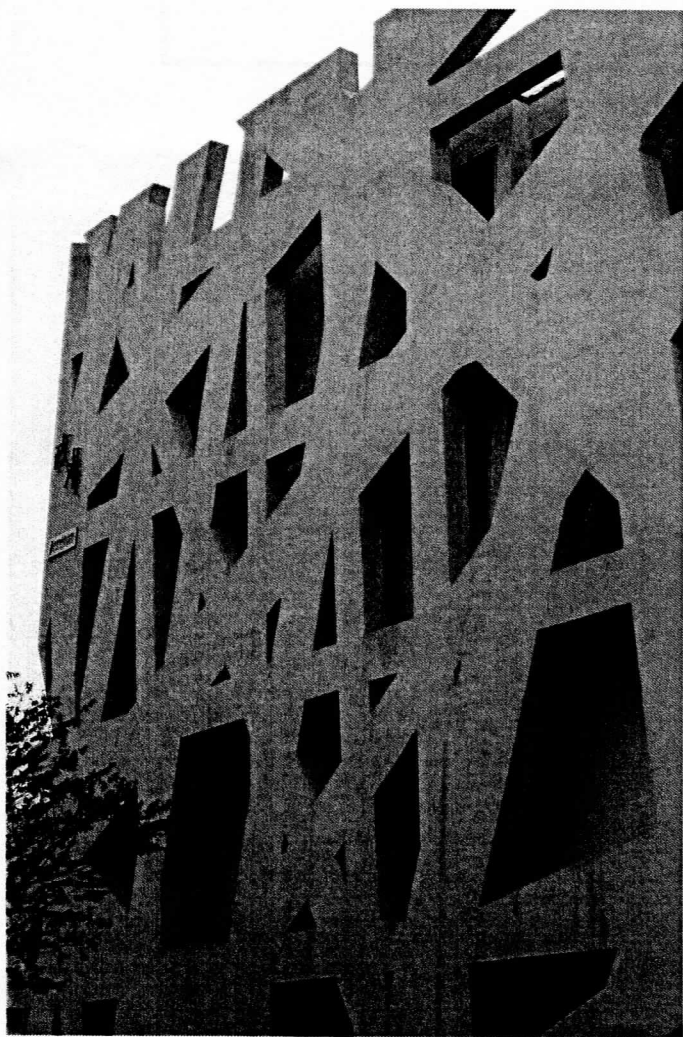
2-4F 平面圖 S:1/100

照片一

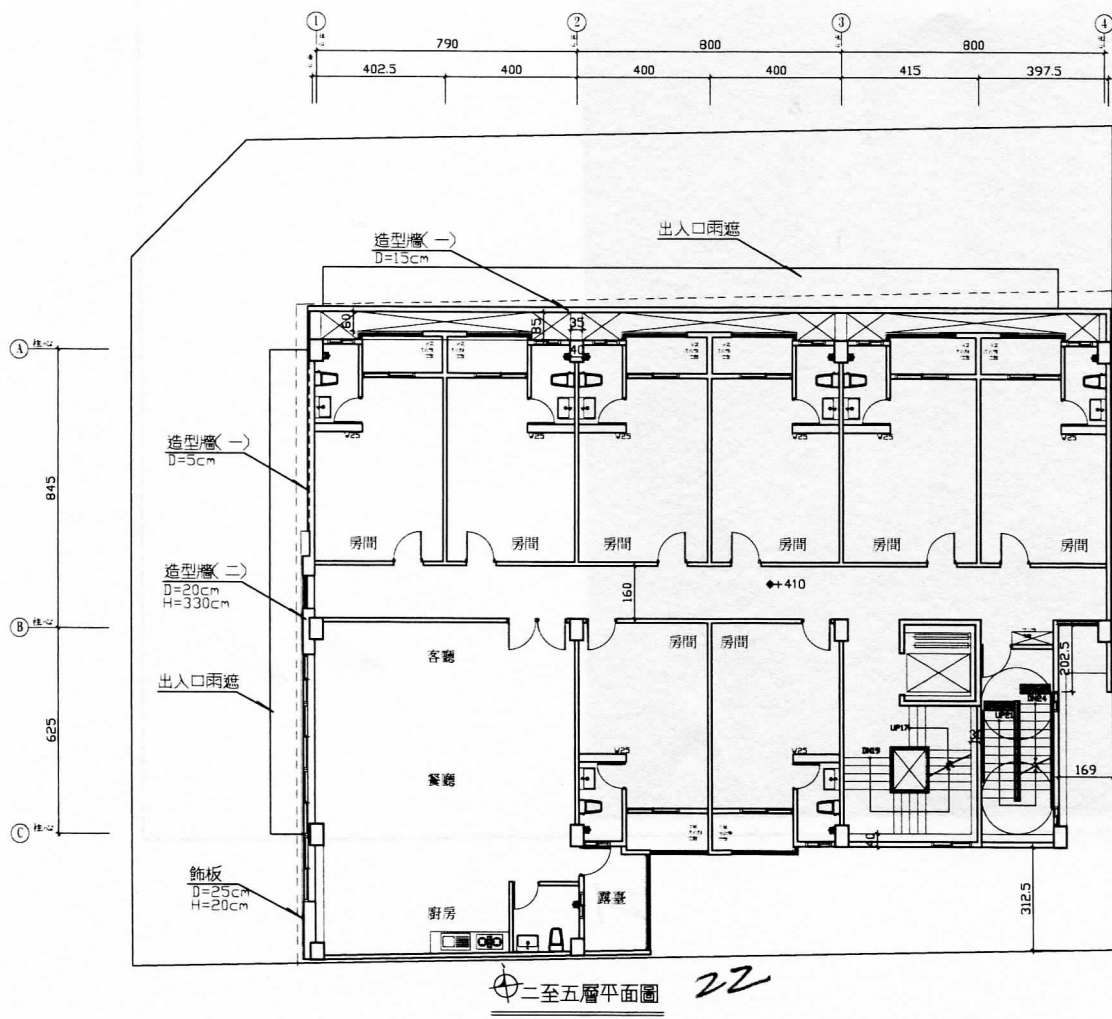
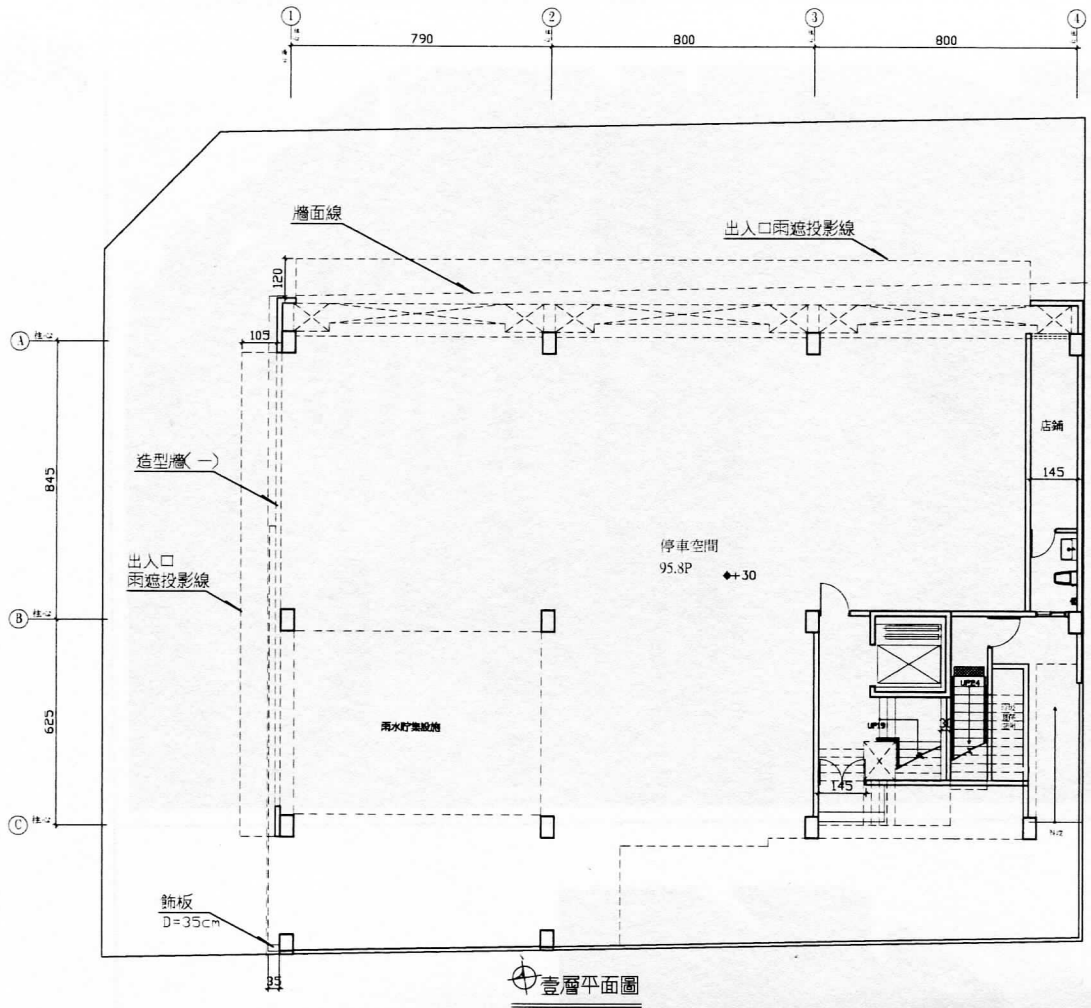


摄影七. 附件A

照片二

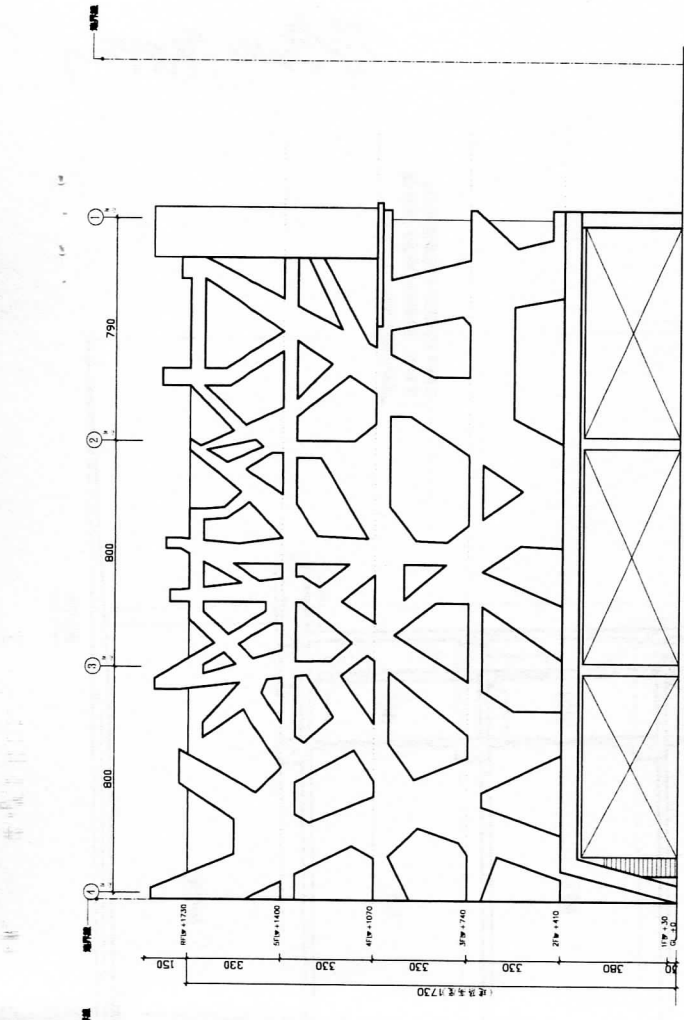


投字七
附件5

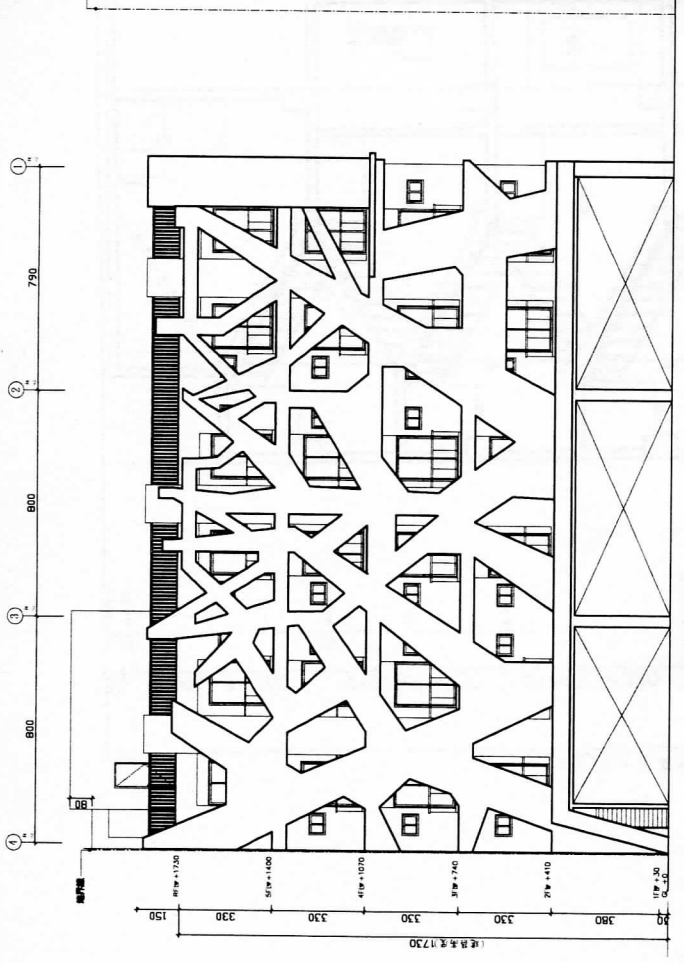


22

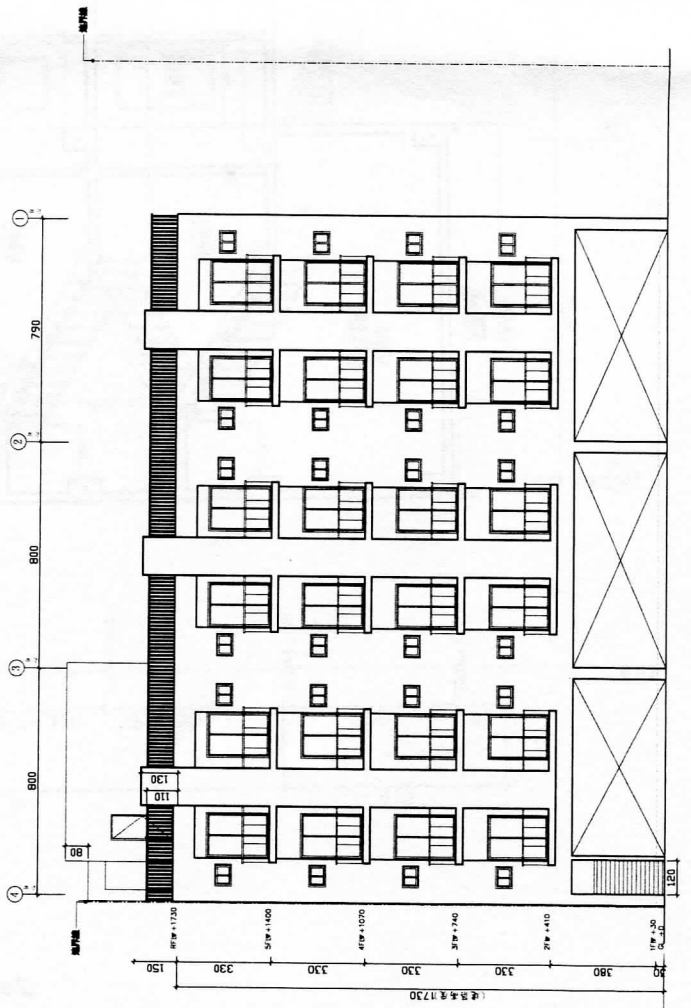
附件七. 附件六



北向立面造型墙

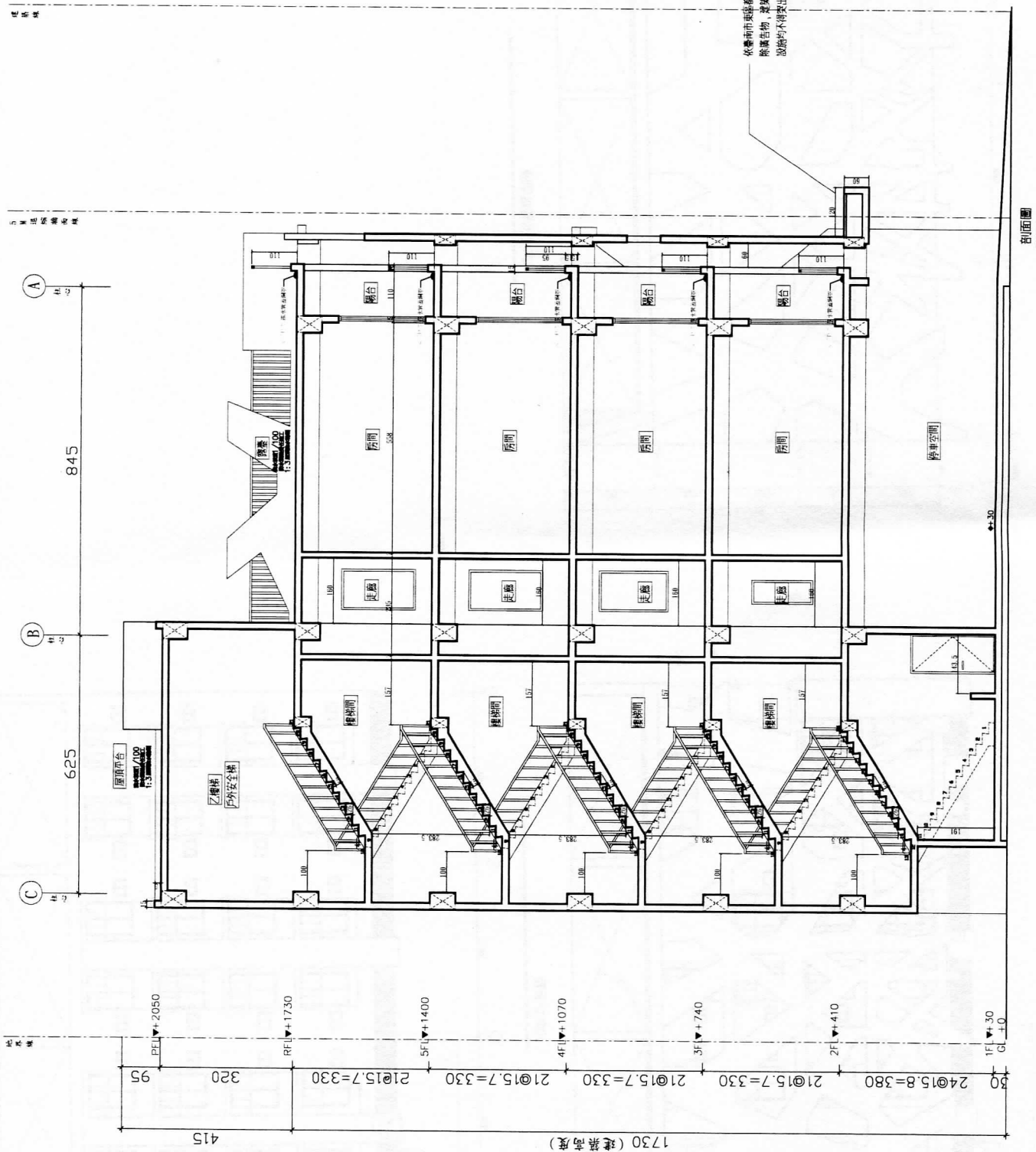


北向立面图



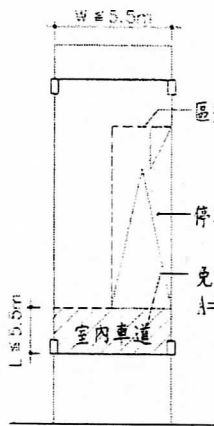
北向立面图(拼造型墙)

投審七. 附件一



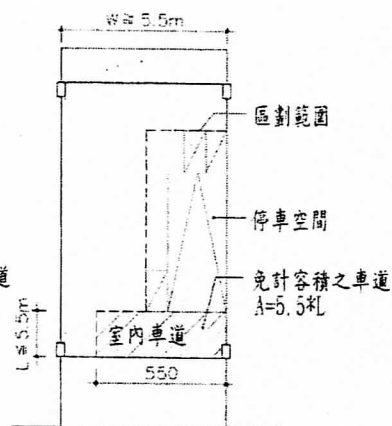
依據臺南市建築管理條例第四條(五)規定
除滅生動物、液態顯像器具及紙張外,其他附屬
設施均不得突出牆面線。

24



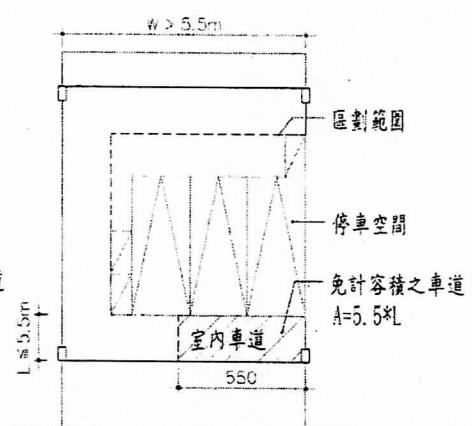
超過12m道路

圖示 A



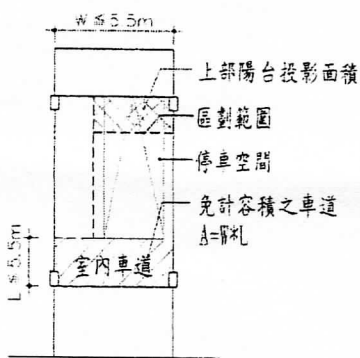
超過12m道路

圖示 B



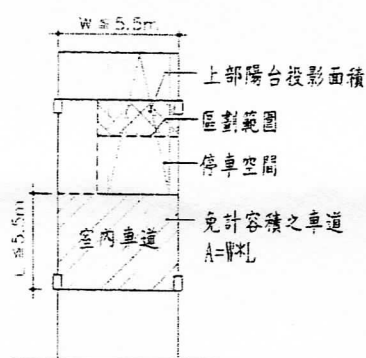
超過12m道路

圖示 C (多輛並排停車)



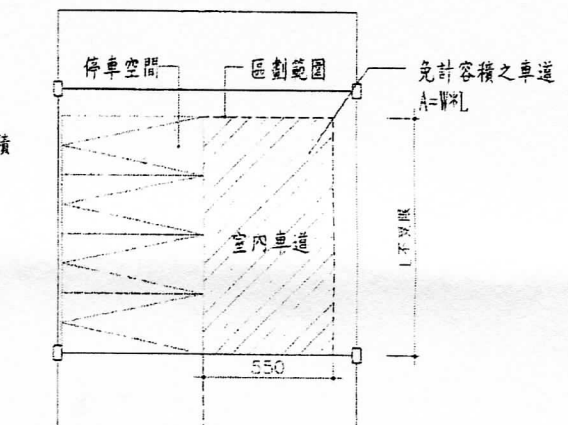
超過12m道路

圖示 D



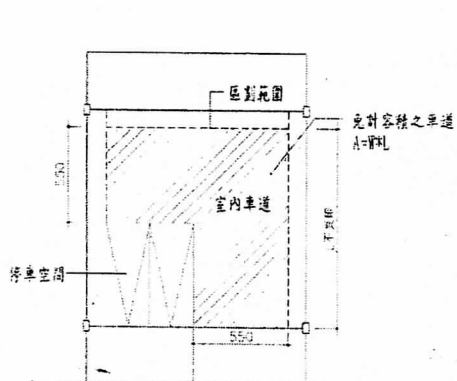
超過12m道路

圖示 E



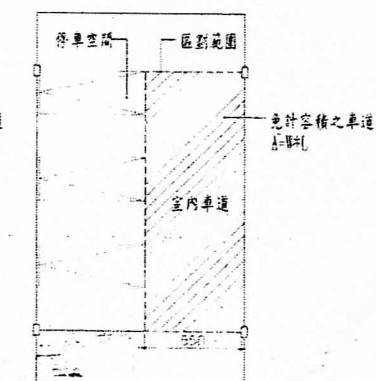
超過12m道路

圖示 F



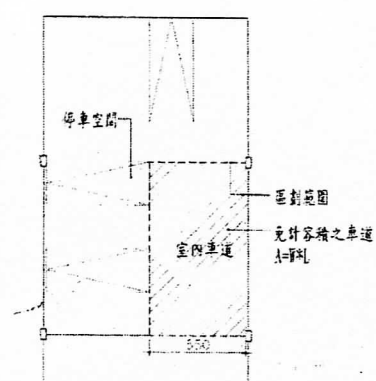
超過12m道路

圖示 G



超過12m道路

圖示 H



超過12m道路

圖示 I