

檔 號
保存年限

收文日期	103. 12. 15	日
文號	709	號
歸檔	年 月 日	號
檔	府	號

臺南市文化資產管理處

函

地址：70041臺南市中西區中正路5巷1號3樓

承辦人：談家明

電話：06-2213569#602

電子信箱：luckmaru@mail.tainan.gov.tw

受文者：臺南市政府工務局

發文日期：中華民國103年12月12日

發文字號：南市文資處字第1031150713號

速別：普通件

密等及解密條件或保密期限：

附件：如說明六

主旨：有關 貴處洽詢本市新營區南新段198-3、216、216-1地號、楠西區楠中段518地號、南區白雪段142地號、鹽水區仁愛段721、724地號共7筆土地，是否屬「文化資產保存法」第3條規定指定或登錄之文化資產範疇土地乙案，復如說明，請查照。

說明：

- 一、復 貴處103年12月8日台財產南南二字第10322029000號函。
- 二、查該址非依「文化資產保存法」指定或登錄在案之古蹟、歷史建築、聚落、遺址、文化景觀，先予敘明。
- 三、另查案地楠西區楠中段518地號土地1筆位處疑似遺址「楠西國小遺址」敏感區。如於現地有開挖工程事宜，請自聘考古學者，提供施工監看計畫，事先函文告知本處施工日期及聘請施工監看之考古專家學者名單，並請於施工結束後，將監看報告（含監看日誌）送交本處備查。
- 四、核發建造執照主管機關宜於申請人提出施工監看計畫，經本處同意備查後，再予核發建造執照；並宜於申請人提出施工監看報告（含監看日誌），經本處同意備查後，再予核發使用執照。
- 五、施工監看中若發現重要考古現象，請依「文化資產保存法」第五十條「發見疑似遺址，應即通知所在地直轄市、縣（市）

主管機關採取必要維護措施。營建工程或其他開發行為進行中，發見疑似遺址時，應即停止工程或開發行為之進行，並報所在地直轄市、縣（市）主管機關處理」。依文化資產保存法第九十四條規定：「毀損遺址之全部、一部或其遺物、遺跡者，處五年以下有期徒刑、拘役或科或併新台幣二十萬元以上一百萬元以下罰金。」

六、檢附遺址有關資料、考古專家學者聯絡名單供參。

正本：財政部國有財產署南區分署臺南辦事處

副本：臺南市政府工務局（含附件）、本處文化資產研究組

來文

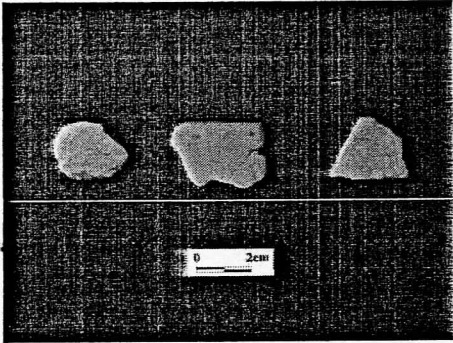
理事長	財	務	主任委員	秘書
				秘書 104.12.15 翁嘉慧

擬：PO本會網站,周知會員

敬會法規委員徐敏斯建築師

楠西國小遺址			
			代號：1124-NHKH
地理環境			
經緯度：	東經 120°31'12"	北緯 22°19'07"	方格座標： E196626×N2563860m
行政隸屬：	台南縣楠西鄉楠西村		
地理區：	嘉南平原—曾文溪沖積平原		
海拔高度：	80-90m		
所屬水系：	曾文溪（曾文溪／曾文溪集水區）		
相關道路：	台 3：369K；中正路		
簡要描述：	遺址位於楠西聚落內之南側，西北側可見楠西國小，為油車溪之支流流經，而灣丘溪流經其東南側，西北側約 800 公尺處為「楠西遺址」，地屬玉井盆地間之沖積台地。		
(地形圖附道路及水道並劃記範圍)			
遺址狀態			
遺物分布：	由中正路與信義路交會處即是遺址範圍，為中正路 319 號前，僅於西瓜田中發現細碎零星之夾砂陶片。		
面積：	點狀分布。		
保存狀況：	史前遺物不多且細碎，遭農作翻耕擾出，保存狀態不明。		
文化類型：	「鹿陶類型」文化		
年代：	約 3300-1800B.P.		

1124-NHKH-1

遺跡：	
遺物類別(附照片)	
文化遺物	
石器：	
陶器：	1. 「鹿陶類型」文化：陶腹片(許清保 2007 年採集、本計畫採集)
	
圖說：本計畫採集之橙色夾粗砂腹片	
骨器：	
金屬器：	
其他：	
自然遺物	
動物：	
植物：	
岩石：	
土壤：	
其他：	
遺址代表意義	
文化意義：	
歷史沿革：	
評鑑等級：	一般性遺址
建議事項	
遺址處理：	保持現狀，避免重大開發及翻整。
遺物保存：	
行政處理：	<input type="checkbox"/> 指定遺址 <input checked="" type="checkbox"/> 列冊遺址 <input type="checkbox"/> 疑似遺址
其他：	
備註	
研究簡史	
1. 2007 年 2 月 15 日許清保調查發現。	

2. 2009年5月8日本計畫鄒騰露調查。

參考文獻

土地管理基本資料

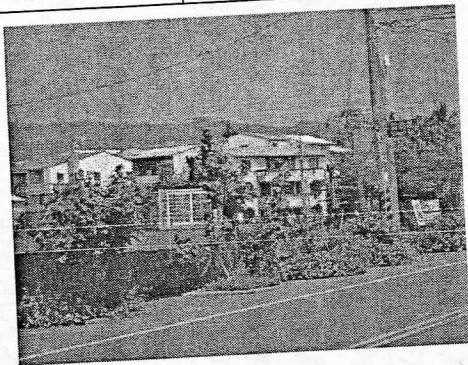
定著土地地號：
使用分區（類別）：
總面積：
平方公尺

地號：	姓名	戶籍或連絡地址	聯絡電話
面積：			
所有人（代表）			
使用人			
管理人			

土地使用現況

使用分區（類別）

附近景觀：
遺址周邊為楠西聚落之社區住宅及楠西國小。



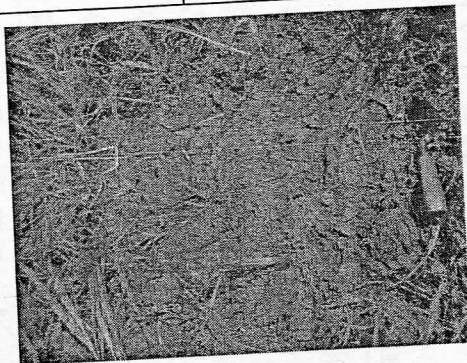
圖說：楠西國小周邊社區景觀



圖說：遺址對外之產業道路

使用現況：
荒廢地 農耕 景觀綠地 建築區 其他

說明：遺址目前為信義路及中正路之交會處。



圖說：地表上可見夾砂陶片分布



圖說：西瓜田內可見夾砂陶片分布

其他相關事項

執行單位：台灣打里摺文化協會
計畫主持人：劉益昌

填表人：吳佩秦／顏廷仔／劉益昌

1124-NHKH-3

工程單位委託考古學者環境評估聯絡名單

姓名	學經歷、聯絡地址	電話·傳真
臧振華教授	美國哈佛大學人類學和東亞語言文明系聯合博士 現任：中央研究院歷史語言研究所研究員、副所長 國立台灣大學人類學系兼任教授（1990.7-） 國立清華大學人類學系兼任教授（1996.8-1998.1、2006.8-） 行政院國家科學委員會人文社會科學處諮議委員（2005-） 聯絡地址：台北市南港區研究院路2段128號 中央研究院歷史語言研究所	TEL：02-26523161
劉益昌教授	台灣大學人類學研究所碩士 現任：中研院史語所研究員 聯絡地址：台北市南港區研究院路2段128號 中央研究院歷史語言研究所	TEL：02-26523138
陳光祖教授	美國哈佛大學人類學博士 現任：中央研究院副研究員 清華大學人類學研究所兼任副教授（2002.8-） 聯絡地址：台北市南港區研究院路2段128號 中央研究院歷史語言研究所	TEL：02-26523199
李匡悌教授	美國亞歷桑那州立大學人類學博士 現任：中央研究院歷史語言研究所副研究員、清華大學人類學系副教授 國立台南藝術學院藝術史學系兼任助理教授（2003-） 聯絡地址：台北市南港區研究院路2段128號 中央研究院歷史語言研究所	TEL：02-26523158
陳維鈞教授	美國亞歷桑那州立大學人類學博士 現任：中央研究院歷史語言研究所 副研究員、國立台灣大學兼任副教授 聯絡地址：台北市南港區研究院路2段128號 中央研究院歷史語言研究所	TEL：02-26523147
郭素秋小姐	台灣大學人類學系研究所碩士 日本東京大學博士 現任：中央研究院歷史語言研究所 助研究員 聯絡地址：台北市南港區研究院路2段128號 中央研究院歷史語言研究所	TEL：02-26523146

屈慧麗小姐	國立台灣大學人類學系、美國亞歷桑那州立大學人類學系碩士、英國倫敦大學博物館與文化資產系碩士 現任：國立自然科學博物館人類學組 助理研究員 聯絡地址：台中市館前路1號 國立自然科學博物館	TEL：04-23226940 轉 352
劉克竑先生	國立台灣大學人類學碩士 現任：國立自然科學博物館人類學組 研究助理 聯絡地址：台中市館前路1號 國立自然科學博物館	TEL：04-23226940 轉 333
陳有貝教授	日本九州大學比較社會與文化（考古學研究室）博士 現任：國立台灣大學人類學系 副教授 聯絡地址：台北市羅斯福路4段1號 國立台灣大學人類學系 隆田考古工作站：台南市官田區新生街43號 聯絡人：陳俊廷 0988-212808	TEL：02-33664739
李坤修先生	國立台灣大學人類學碩士 現任：國立台灣史前文化博物館 助理研究員 聯絡地址：台東市豐田里博物館路1號 國立台灣史前文化博物館	TEL：089-381166 轉 311
朱正宜主任	國立台灣大學人類學研究所博士 現任：樹谷文化基金會考古中心主任(2008.07-) 聯絡地址：台南市新市區中心路2號B1	TEL：06-5894802 轉 1001 手機：0933-091463
鍾亦興先生	美國亞歷桑納大學(The University of Arizona)人類學系博士候選人 現任：崎岩科技顧問有限公司 經理 聯絡地址：台南市安定區蘇厝74-7號	手機：0978275015
邱鴻霖教授	日本九州大學比較社會文化學府 博士 現任：國立清華大學人類學系 助理教授 聯絡地址：30013 新竹市光復路二段101號	(03) 571-5131 轉 80015
盧泰康教授	國立成功大學歷史學系博士（歷史考古） 現任：國立臺南藝術大學藝術史學系副教授 聯絡地址：720 臺南市官田區大崎里66號	(06)6930100 轉 2611

意見及流程

文號：1031191989

擬辦：本案列入移交清冊，並已KEY IN至禁限建範圍表，影本供該區建造、使照承辦知悉，文呈閱後存查。

承辦 臺南市政府工務局幫工程司-呂岡沛(2014.12.16 16:40)

批核 臺南市政府工務局股長-簡莉莎(2014.12.16 15:31)

承辦 臺南市政府工務局幫工程司-呂岡沛(2014.12.12 15:25)