

收	103	年	1	月	29	日
文	第	47	號			
歸		年		月		日
檔						號

## 社團法人台南市建築師公會 函

機關地址：70848 臺南市永華路二段 248 號 10 樓之 6  
 電話：06-2955770 傳真：06-2955773  
 承辦人：蘇俊文  
 電子郵件：tnaa@ms54.hinet.net

73045 台南市新營區綠川北街 127 號

**受文者： 台南縣建築師公會**

發文日期： 中華民國 103 年元月 28 日

發文字號： 南市建師字第 1030011 號

速別： 普通件

密等及解密條件：

附件： 如主旨

**主旨： 檢送本會「台南市政府建造執照及雜項執照簽證項目抽查復核小組」  
 103 年度第二次會議之提案，敬請召集討論，請 查照。**

說明：

- 一、查「台南市政府建造執照及雜項執照簽證項目抽查復核小組設置要點」已於 101 年 10 月 12 日以府工管一字第 10110860773 號函訂定，且 鈞局已成立復核小組在案，合先敘明。
- 二、檢附旨揭第二次會議之提案如附件，敬請儘速召集討論。

正本：台南市政府工務局建築管理科（一股、二股）

副本：社團法人台南縣建築師公會、台南市不動產開發商業同業公會、台南縣不動產開發商業同業公會

# 理事長 杜瑞良

敬會法規委員徐敏斯建築師

理 事 長	財 務 理 事	會 務 理 事	主 任 委 員	秘 書



「台南市政府建造執照及雜項執照簽證項目抽查復核小組」

103年第二次會議議程 提案單位：社團法人台南市建築師公會

提案一：都市計劃住宅區內申請興建旅館時，有關停車空間設置方式，提案釋疑（提案人：台南市建築師公會）。

說明：申請新建旅館建照執照，基地內全為旅館一戶使用，其汽車停車空間，可否為前後併排的方式設置，惠請提案討論。（如附件圖面）

台南市建築師公會意見：都市計劃地區住宅區用地申請旅館執照，其所有權全部為旅館一戶用途，其法定停車應可前後併排設置，惠請討論決議。

提案二：已完工社會福利機構建築物，擬申請增建，其原有無障礙設施（電梯及樓梯）應如何辦理，惠請提案討論（提案人：台南市建築師公會）

說明：

- 一、社會福利機構增建分為有水平增建及垂直增建，其個別增建方式如附件圖式（附件一）
- 二、惠請就不同增建方式提案討論。

台南市建築師公會意見：已完工社會福利機構建築物計有4層，其原有已在使用無障礙設施（電梯及樓梯）業已完成4層，如擬再增加3樓及4樓局部樓層面積，其無障礙電梯及樓梯是否可依現有使用構造免再修改，惠請討論決議。

提案三：非都市計畫地區，合法建地與指定建築線間之交通用地，其通行權應如何處置，提請討論。（提案人：台南市建築師公會）

說明：非都市計畫地區建築用地與指定建築線間之畸零地為私有交通用地，辦理建造執照時，是否可免附土地通行同意書，直接核發建造執照。（附件一）

台南市建築師公會意見：非都市計劃地區建地目土地申請建築執照，該建地目與指定建築線之間之交通用地，是否免附土地通行權同意書，惠請討論決議。

提案四：有關「工廠類建築物無障礙通路及相關設施設置」，於建照執照核發時，無要求設置無障礙升降設備。現於申請建物使用執照時，要求檢查無障礙升降設備，其要求檢查事項與原核發建照圖面不符，應如何處置，提請討論。(提案人：台南市建築師公會)

說明：

- 一、本案起造人璟程實業有限公司(負責人:林憲嶸)在台南市永康區三崁店段 600-2 地號上申請興建作業廠房，於 102 年 4 月 3 日取得建造執照(如附件建造執照影本)。
- 二、該案為地上 2 層 1 幢 1 棟 1 戶廠房，其核准圖說內容，並無要求設置無障礙升降設備(如附件圖說)。
- 三、起造人及承造人按建造執照核准圖說施工之後，申請核發使用執照檢查，使管課卻要求檢查非圖說內容之無障礙升降設備，造成起造人及承造人困擾。

台南市建築師公會意見：提『台南市政府建造執照及雜項執照簽證項目抽查復核小組』會議討論

提案五：有關建築基地留設 6 米私設通路銜接 4 米人行步道，並於 4 米人行步道旁另行留設 4 米私設通路連接 8 米計畫道路，可否檢討停車位之進出，提請討論。(詳附現況圖及前核准建照圖面)(提案人：台南市建築師公會)

說明：有關允成開發建設有限公司併案申請分照案件，兩側建築基地各提供 3 米作為基地通路，合計 6 米寬基地內連接至建築線(4 米人行步道)，並於 4 米人行步道側再留設 4 米私設通路連接至 8 米計畫道路建築線，建築基地法定停車位之車道應如何檢討？

台南市建築師公會意見：依技術規則第 2 條第 1 項第 4 款及第 163 條第 2 項第 3 款等應留設 6 米基地內通路連接至建築線，若需檢討法定停車，依技術規則第 60 條第 1 項第 6 款車位數未滿 50 輛需設置單車道連接至計畫道路。

提案六：有關建築技術規則施工編第 133 條第五項規定：校舍建築物高度限制之疑義，詳如說明。（提案人：台南市建築師公會）

說明：

- 一、建築技術規則施工編第 133 條第五項：建築物高度，不得大於二幢建築物外牆中心線水平距離 1.5 倍，但相對之外牆均無開口，或有開口但不供教學使用者，不在此限。
- 二、今查學校體育館(供教學使用)與宿舍(非供教學使用)相鄰，其建築物外牆中心線水平距離為 6 公尺，依據規定高度僅能設計至 9 公尺。因基地狹小已無法再拉大棟距，且體育館需較高之室內淨高，造成設計之困難。
- 三、該項條文精神主要在維持教學空間品質，包含足夠的採光並避免噪音相互干擾。故若建築物外牆面隨高度退縮(如附件)，其建築物高度應可隨外牆實際水平距離逐步放寬，其認定以平面與剖面為準。

特此釐清做為統一適用之依據。

台南市建築師公會意見：該項條文旨在規範學校教學空間應留設適當棟距，保持良好採光並避免噪音干擾。參考建築技術規則第 164 條之精神，考量該案教學空間之採光需求，若建物採逐層退縮，其建築物高度應依該層外牆實際水平距離檢討。

提案七：有關建築技術規則施工編第 4 條之 3 規定：雨水儲集滯洪設施之疑義，詳如說明。（提案人：台南市建築師公會）

說明：

- 一、建築技術規則施工編第 4 條之 3：都市計畫地區新建、增建或改建之建築物，應設置雨水儲集滯洪設施，其雨水儲集設計容量不得低於以下規定：新建建築物且建築基地內無其他合法建築物者，以申請基地面積乘以零點零四五(立方公尺/平方公尺)。
- 二、今查於公園內設計社會福利活動中心，公園面積為 3491.52 平方公尺，應設置  $3491.52 \times 0.045 = 157.12$  (立方公尺/平方公尺)，而公園建蔽率為 15%，建築面積最大僅約 523.73 平方公尺，扣除筏基不可集水空間後，可集水面積仍不易滿足法定儲水體積。

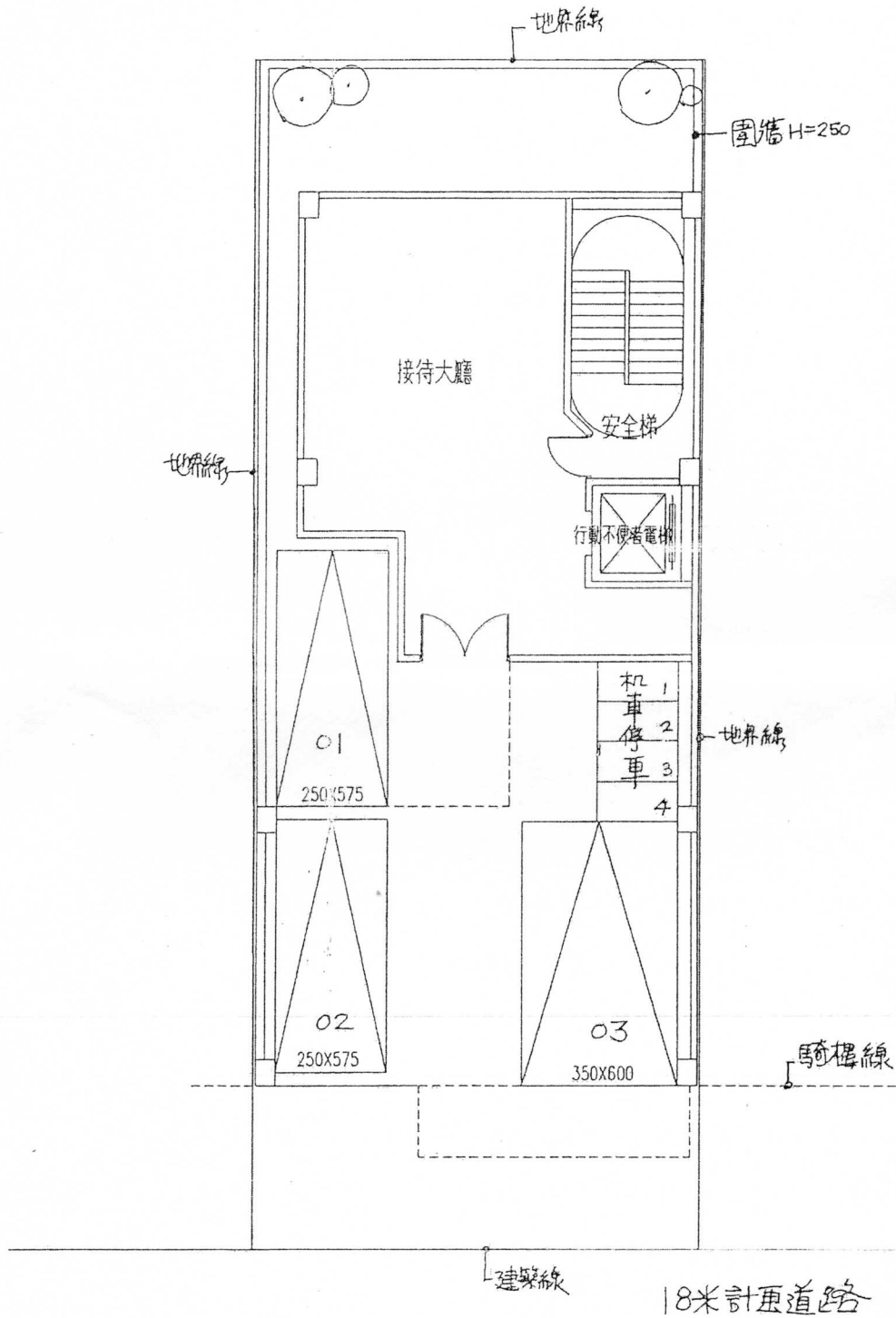


三、該項條文精神主要在都市內設置雨水儲集滯洪設施，以防治洪患並可作為雨水回收利用之用。而公園或校園等大型開放空間本身即為完整之滯洪設施，且法定建蔽率較低，若因新建供公眾使用建築物之故，造成滯洪量降低，檢討新建建物設置儲集滯洪設施之體積時應可以建築面積做為基準計算較為合理，避免造成工程經費及資源之虛耗。

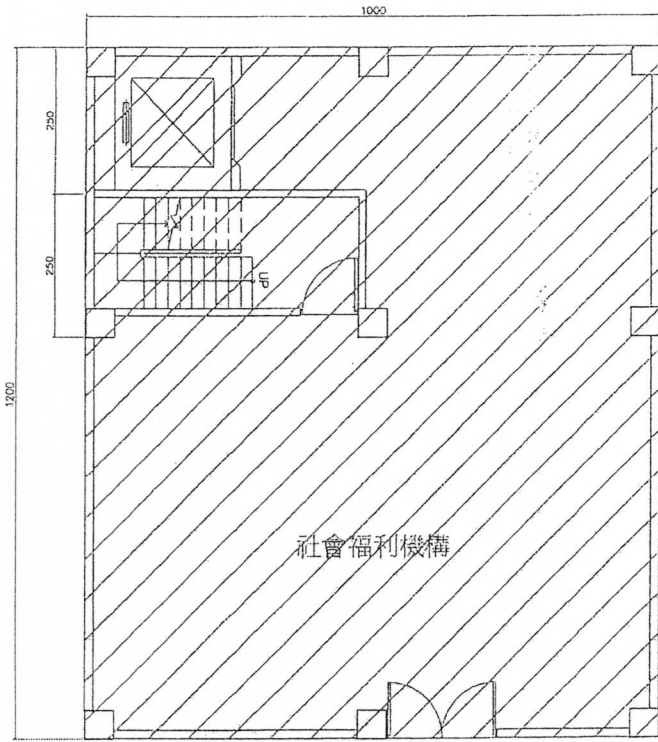
特清楚做為統一適用之依據。

台南市建築師公會意見：由於公園之法定建蔽率極低，實難符合相關儲集滯洪設施之體積標準，為維護本條文之精神及實行之合理性，本案檢討新建建物設置儲集滯洪設施體積時以建築面積做為基準值計算確為合情合理。且市府水利局認定，公園本身即為天然之儲集設施，故同意公園之雨水滯洪設施計算標準可以建築面積為基準值。

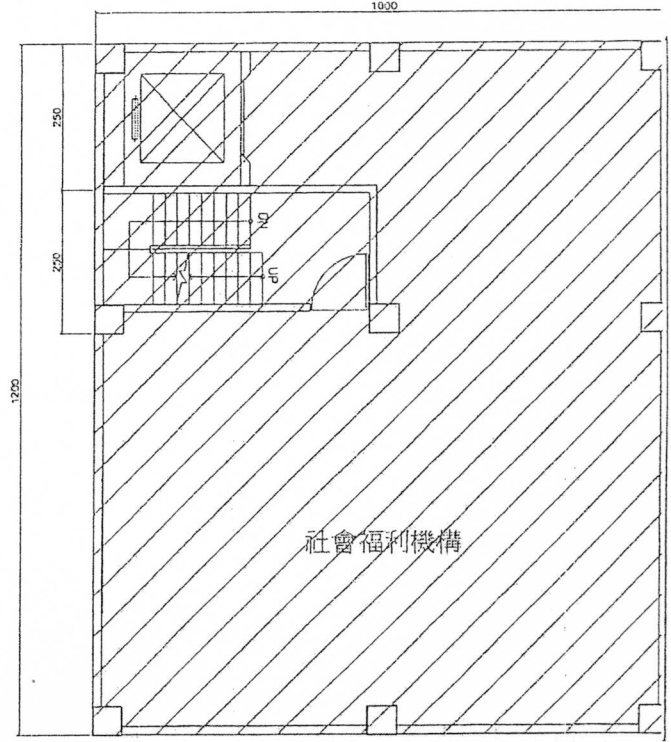
# 提案一（附件）



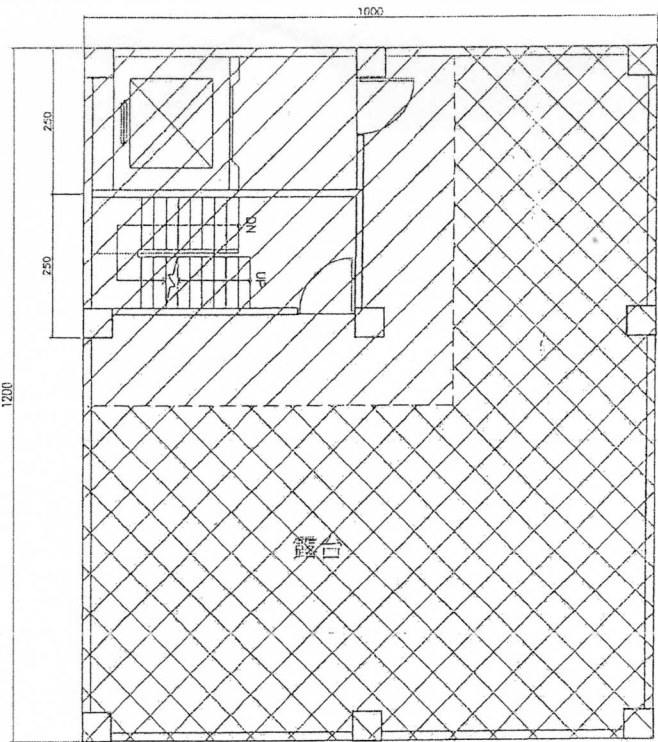
壹層平面圖 1/50



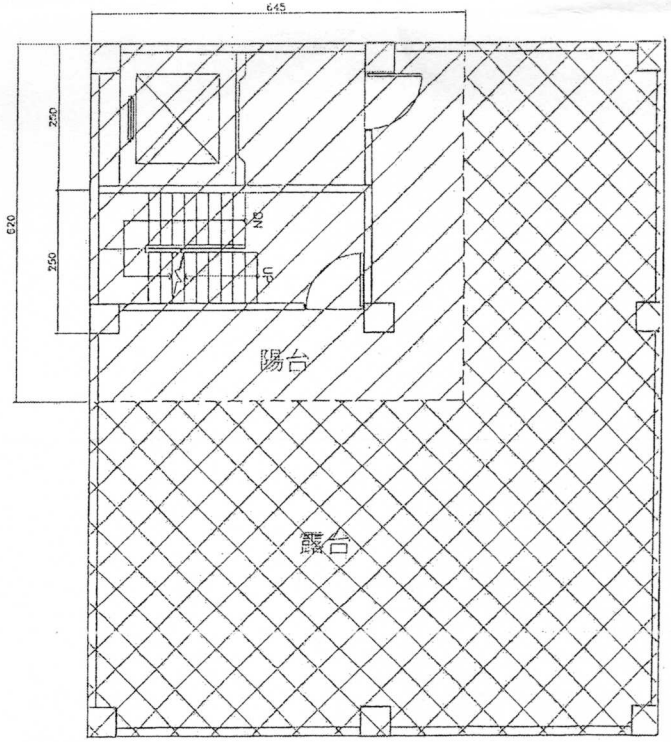
1F



2F



3F



4F

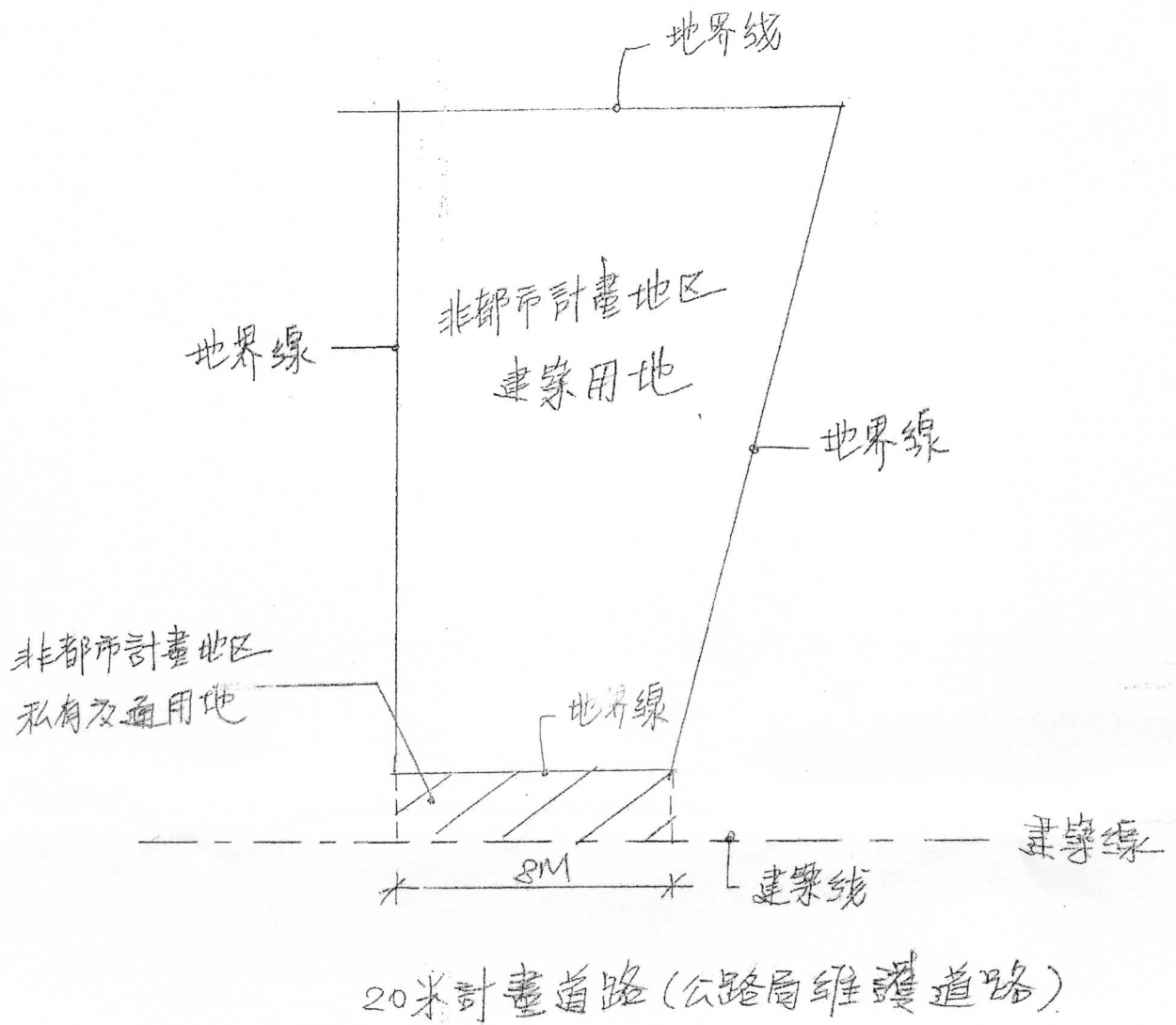


原有建物範圍



擬增建範圍

# 提案三 (附件)



附圖一

# 提案四 (附件)

102年3月8日(102)字第013078600號

## 臺南市政府工務局 建造執照

(102)南工造字第01270號

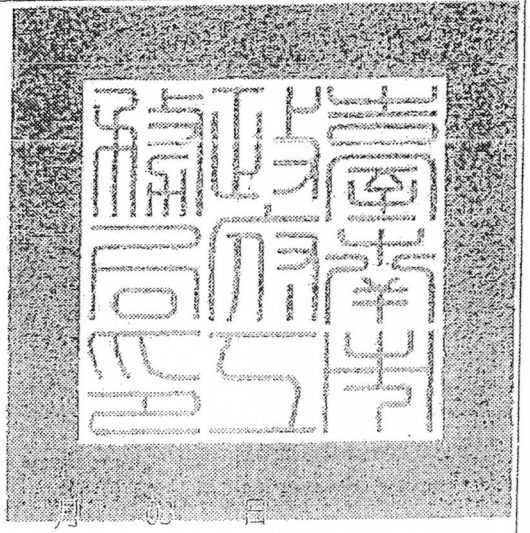
起造人	姓名	環程實業有限公司負責人:林憲嶸								
	住址	臺南市永康區鹽行里正南三路238號1樓								
設計人	姓名	陳重宜			事務所	陳重宜建築師事務所				
	使用分區	(工甲)工業區								
基地概要	建築線指示	101年11月28日所經(綠)字第355535號								
	建築地址	臺南市永康區正北五路								
	建築地號	臺南市永康區三崁店段600-0002地號等1筆								
	基地面積	騎樓地	***	保留地	***	退縮地	***			
		其他	1921 m <sup>2</sup>	法定空地	576.3 m <sup>2</sup>	合計	1921 m <sup>2</sup>			
建築物概要	建造類別	新建			構造種類	鋼骨構造				
	主要用途	C2-廠房			層棟戶數	地上2層 1幢 1棟 1戶				
	建物高度	12.1 m			簷高	10.6 m				
	建蔽率	69.88 %			容積率	71.36 %				
	建築面積	1342.39 m <sup>2</sup>			總樓地板面積	1530.85 m <sup>2</sup>				
	雜項工程	圍牆，長度189.19m，高度2m，寬度0.15m，RC造								
	停車空間輛數	法定	自設	獎勵	室內	室外	防空避難面積	地 下	地 上	兼停車空間
		4 輛	***	***	4 輛	***		***	***	***
	工程造價(含雜項造價)	8,492,000 元			雜項工程造價	378,000 元				
	發照日期	102年04月03日	領照日期	102年04月03日		規定開工期限	領照後六個月內開工			
供公眾使用建築物				規定竣工期限	於開工日期起依規定7個月內為期限					
備註	<p>* 依建築法規定核發之執照，僅為對申請建造、使用或拆除之許可。建築物起造人或設計人或監造人或承造人，如有侵害他人財產，或肇致危險或傷害他人時，應視其情形，分別依法負其責任。</p> <p>* 請確實按照核准圖樣施工，施工前應報請地政機關派員鑑定基地境界線，切勿越界建築，動工前應依法申報開工，動工後應依規定申報工程進度。</p> <p>* 舊建築土產出前應檢具處理計畫送備查後依計畫執行，營建廢棄物請依廢清法規定清除處理。</p>									

上列工程准予給照

上給 環程實業有限公司負責人：林憲嶸 收執

局長 吳宗榮

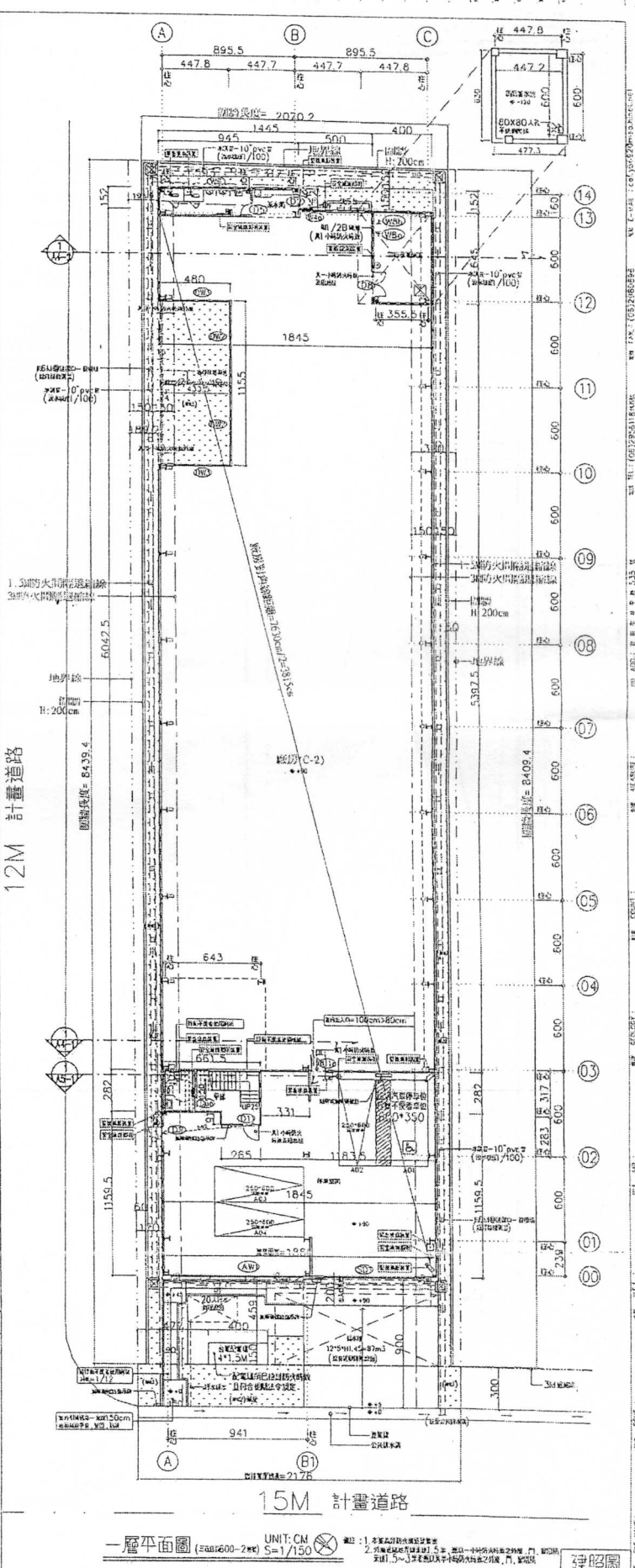
中華民國 102 年 04 月 03 日





<p>一、房屋建築費，按內坪計算。</p> <p>二、屋頂內坪按半坪計算，(主)屋頂，既有屋頂，應人來建築費應予扣除，不列坪計算。</p> <p>三、屋頂內坪1.5cm RC屋頂，應列/28，其餘屋頂1.5cm RC屋頂，應列/28，其餘屋頂1.5cm RC屋頂，應列/28，其餘屋頂1.5cm RC屋頂，應列/28。</p> <p>四、以木構架及木構架。</p>	<p>一、房屋建築費 25.8+1069.03+244.89+2.67=1342.39</p> <p>二、房屋建築費 11.55*0.15+0.24*0.3+4.335*0.2=2.67</p> <p>三、房屋建築費 1.67*3+0.955*63.08+5.755*11.4+0.955*8.12+1.642+1.328*20.4/2+1.52*8.845+0.845*81.105+1.5*3=256.91</p> <p>四、房屋建築費 0.6*5.2+7.8*2.99+2.405*2.015=31.29</p> <p>五、房屋建築費 256.91+31.29=288.2</p> <p>六、房屋建築費 288.2 &gt; 288.15 OK!</p>
<p>一、房屋建築費 2.82*6.615+0.91*2.65+53.975*18.45+4.45*14.45+1.52*8.45-4.8*11.55=1069.03</p> <p>二、房屋建築費 11.595*18.45+2.82*11.835-0.91*2.65=244.89</p> <p>三、房屋建築費 11.55*0.15+0.24*0.3+4.335*0.2=2.67</p>	<p>一、房屋建築費 25.8+1069.03+244.89+2.67=1342.39</p> <p>二、房屋建築費 11.55*0.15+0.24*0.3+4.335*0.2=2.67</p> <p>三、房屋建築費 1.67*3+0.955*63.08+5.755*11.4+0.955*8.12+1.642+1.328*20.4/2+1.52*8.845+0.845*81.105+1.5*3=256.91</p> <p>四、房屋建築費 0.6*5.2+7.8*2.99+2.405*2.015=31.29</p> <p>五、房屋建築費 256.91+31.29=288.2</p> <p>六、房屋建築費 288.2 &gt; 288.15 OK!</p>
<p>一、房屋建築費 1.67*3+0.955*63.08+5.755*11.4+0.955*8.12+1.642+1.328*20.4/2+1.52*8.845+0.845*81.105+1.5*3=256.91</p> <p>二、房屋建築費 0.6*5.2+7.8*2.99+2.405*2.015=31.29</p> <p>三、房屋建築費 256.91+31.29=288.2</p> <p>四、房屋建築費 288.2 &gt; 288.15 OK!</p>	<p>一、房屋建築費 25.8+1069.03+244.89+2.67=1342.39</p> <p>二、房屋建築費 11.55*0.15+0.24*0.3+4.335*0.2=2.67</p> <p>三、房屋建築費 1.67*3+0.955*63.08+5.755*11.4+0.955*8.12+1.642+1.328*20.4/2+1.52*8.845+0.845*81.105+1.5*3=256.91</p> <p>四、房屋建築費 0.6*5.2+7.8*2.99+2.405*2.015=31.29</p> <p>五、房屋建築費 256.91+31.29=288.2</p> <p>六、房屋建築費 288.2 &gt; 288.15 OK!</p>
<p>一、房屋建築費 1.67*3+0.955*63.08+5.755*11.4+0.955*8.12+1.642+1.328*20.4/2+1.52*8.845+0.845*81.105+1.5*3=256.91</p> <p>二、房屋建築費 0.6*5.2+7.8*2.99+2.405*2.015=31.29</p> <p>三、房屋建築費 256.91+31.29=288.2</p> <p>四、房屋建築費 288.2 &gt; 288.15 OK!</p>	<p>一、房屋建築費 25.8+1069.03+244.89+2.67=1342.39</p> <p>二、房屋建築費 11.55*0.15+0.24*0.3+4.335*0.2=2.67</p> <p>三、房屋建築費 1.67*3+0.955*63.08+5.755*11.4+0.955*8.12+1.642+1.328*20.4/2+1.52*8.845+0.845*81.105+1.5*3=256.91</p> <p>四、房屋建築費 0.6*5.2+7.8*2.99+2.405*2.015=31.29</p> <p>五、房屋建築費 256.91+31.29=288.2</p> <p>六、房屋建築費 288.2 &gt; 288.15 OK!</p>

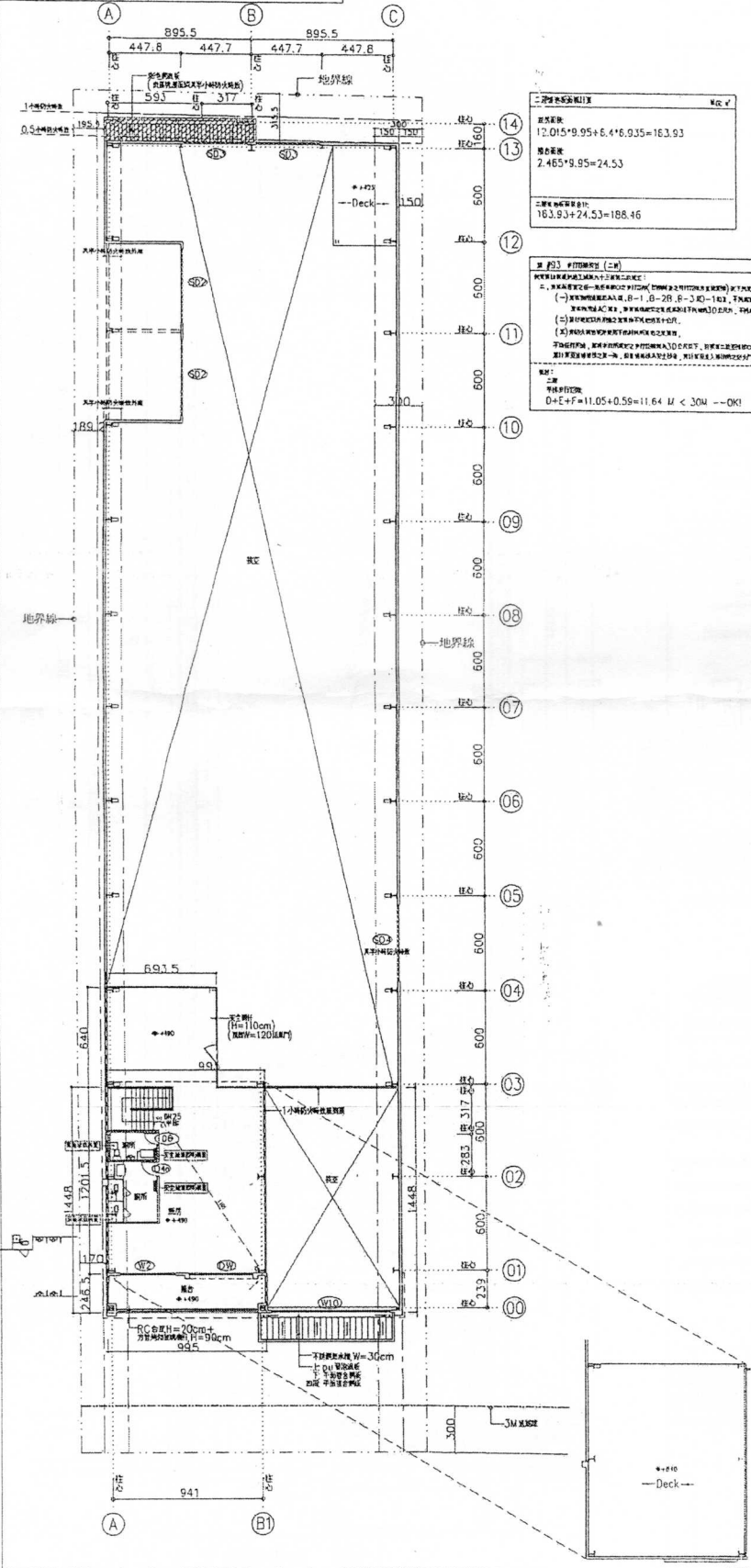
<p>一、房屋建築費 1.67*3+0.955*63.08+5.755*11.4+0.955*8.12+1.642+1.328*20.4/2+1.52*8.845+0.845*81.105+1.5*3=256.91</p> <p>二、房屋建築費 0.6*5.2+7.8*2.99+2.405*2.015=31.29</p> <p>三、房屋建築費 256.91+31.29=288.2</p> <p>四、房屋建築費 288.2 &gt; 288.15 OK!</p>	<p>一、房屋建築費 25.8+1069.03+244.89+2.67=1342.39</p> <p>二、房屋建築費 11.55*0.15+0.24*0.3+4.335*0.2=2.67</p> <p>三、房屋建築費 1.67*3+0.955*63.08+5.755*11.4+0.955*8.12+1.642+1.328*20.4/2+1.52*8.845+0.845*81.105+1.5*3=256.91</p> <p>四、房屋建築費 0.6*5.2+7.8*2.99+2.405*2.015=31.29</p> <p>五、房屋建築費 256.91+31.29=288.2</p> <p>六、房屋建築費 288.2 &gt; 288.15 OK!</p>
<p>一、房屋建築費 1.67*3+0.955*63.08+5.755*11.4+0.955*8.12+1.642+1.328*20.4/2+1.52*8.845+0.845*81.105+1.5*3=256.91</p> <p>二、房屋建築費 0.6*5.2+7.8*2.99+2.405*2.015=31.29</p> <p>三、房屋建築費 256.91+31.29=288.2</p> <p>四、房屋建築費 288.2 &gt; 288.15 OK!</p>	<p>一、房屋建築費 25.8+1069.03+244.89+2.67=1342.39</p> <p>二、房屋建築費 11.55*0.15+0.24*0.3+4.335*0.2=2.67</p> <p>三、房屋建築費 1.67*3+0.955*63.08+5.755*11.4+0.955*8.12+1.642+1.328*20.4/2+1.52*8.845+0.845*81.105+1.5*3=256.91</p> <p>四、房屋建築費 0.6*5.2+7.8*2.99+2.405*2.015=31.29</p> <p>五、房屋建築費 256.91+31.29=288.2</p> <p>六、房屋建築費 288.2 &gt; 288.15 OK!</p>
<p>一、房屋建築費 1.67*3+0.955*63.08+5.755*11.4+0.955*8.12+1.642+1.328*20.4/2+1.52*8.845+0.845*81.105+1.5*3=256.91</p> <p>二、房屋建築費 0.6*5.2+7.8*2.99+2.405*2.015=31.29</p> <p>三、房屋建築費 256.91+31.29=288.2</p> <p>四、房屋建築費 288.2 &gt; 288.15 OK!</p>	<p>一、房屋建築費 25.8+1069.03+244.89+2.67=1342.39</p> <p>二、房屋建築費 11.55*0.15+0.24*0.3+4.335*0.2=2.67</p> <p>三、房屋建築費 1.67*3+0.955*63.08+5.755*11.4+0.955*8.12+1.642+1.328*20.4/2+1.52*8.845+0.845*81.105+1.5*3=256.91</p> <p>四、房屋建築費 0.6*5.2+7.8*2.99+2.405*2.015=31.29</p> <p>五、房屋建築費 256.91+31.29=288.2</p> <p>六、房屋建築費 288.2 &gt; 288.15 OK!</p>
<p>一、房屋建築費 1.67*3+0.955*63.08+5.755*11.4+0.955*8.12+1.642+1.328*20.4/2+1.52*8.845+0.845*81.105+1.5*3=256.91</p> <p>二、房屋建築費 0.6*5.2+7.8*2.99+2.405*2.015=31.29</p> <p>三、房屋建築費 256.91+31.29=288.2</p> <p>四、房屋建築費 288.2 &gt; 288.15 OK!</p>	<p>一、房屋建築費 25.8+1069.03+244.89+2.67=1342.39</p> <p>二、房屋建築費 11.55*0.15+0.24*0.3+4.335*0.2=2.67</p> <p>三、房屋建築費 1.67*3+0.955*63.08+5.755*11.4+0.955*8.12+1.642+1.328*20.4/2+1.52*8.845+0.845*81.105+1.5*3=256.91</p> <p>四、房屋建築費 0.6*5.2+7.8*2.99+2.405*2.015=31.29</p> <p>五、房屋建築費 256.91+31.29=288.2</p> <p>六、房屋建築費 288.2 &gt; 288.15 OK!</p>



一層平面圖 (2881600-2) UNIT: CM 1/150

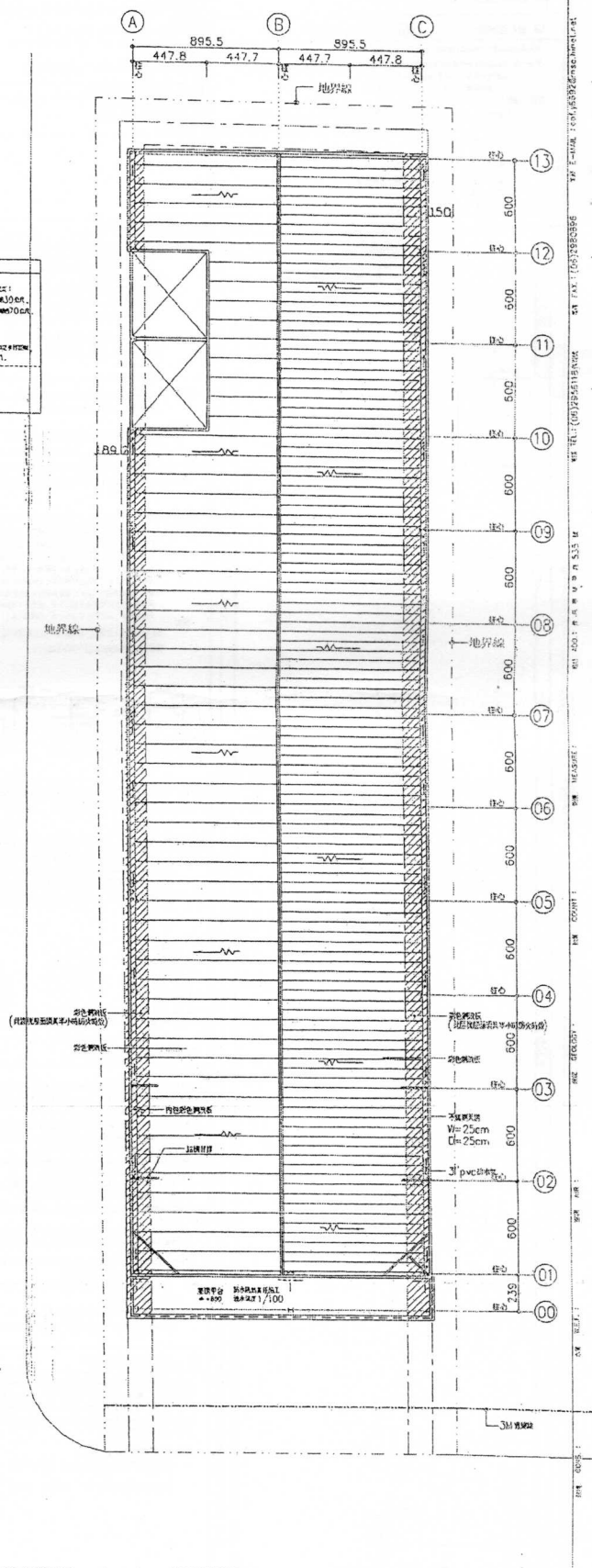
一層平面圖 (2881600-2) UNIT: CM 1/150

一、此圖之圖例，各在說明書。  
二、圖面內之尺寸，均以(米)為單位，其(米)之小數點後，均以二位小數表示。  
三、圖面內之尺寸，均以(公分)為單位，其(公分)之小數點後，均以二位小數表示。  
四、圖面內之尺寸，均以(公分)為單位，其(公分)之小數點後，均以二位小數表示。



三層平面圖 (永福路三段600-2地號) S:1/150

圖例：1. 建築師事務所  
2. 建築師事務所  
3. 建築師事務所  
4. 建築師事務所  
5. 建築師事務所



屋頂層平面圖 (永福路三段600-2地號) S:1/150

建築師事務所

提案五 (附件)

序號	樓層	面積	備註
1	1F	1,257.44	1,257.44
2	2F	1,257.44	1,257.44
3	3F	1,257.44	1,257.44
4	4F	1,257.44	1,257.44
5	5F	1,257.44	1,257.44
6	6F	1,257.44	1,257.44
7	7F	1,257.44	1,257.44
8	8F	1,257.44	1,257.44
9	9F	1,257.44	1,257.44
10	10F	1,257.44	1,257.44
11	11F	1,257.44	1,257.44
12	12F	1,257.44	1,257.44
13	13F	1,257.44	1,257.44
14	14F	1,257.44	1,257.44
15	15F	1,257.44	1,257.44
16	16F	1,257.44	1,257.44
17	17F	1,257.44	1,257.44
18	18F	1,257.44	1,257.44
19	19F	1,257.44	1,257.44
20	20F	1,257.44	1,257.44
21	21F	1,257.44	1,257.44
22	22F	1,257.44	1,257.44
23	23F	1,257.44	1,257.44
24	24F	1,257.44	1,257.44
25	25F	1,257.44	1,257.44
26	26F	1,257.44	1,257.44
27	27F	1,257.44	1,257.44
28	28F	1,257.44	1,257.44
29	29F	1,257.44	1,257.44
30	30F	1,257.44	1,257.44
31	31F	1,257.44	1,257.44
32	32F	1,257.44	1,257.44
33	33F	1,257.44	1,257.44
34	34F	1,257.44	1,257.44
35	35F	1,257.44	1,257.44
36	36F	1,257.44	1,257.44
37	37F	1,257.44	1,257.44
38	38F	1,257.44	1,257.44
39	39F	1,257.44	1,257.44
40	40F	1,257.44	1,257.44
41	41F	1,257.44	1,257.44
42	42F	1,257.44	1,257.44
43	43F	1,257.44	1,257.44
44	44F	1,257.44	1,257.44
45	45F	1,257.44	1,257.44
46	46F	1,257.44	1,257.44
47	47F	1,257.44	1,257.44
48	48F	1,257.44	1,257.44
49	49F	1,257.44	1,257.44
50	50F	1,257.44	1,257.44
51	51F	1,257.44	1,257.44
52	52F	1,257.44	1,257.44
53	53F	1,257.44	1,257.44
54	54F	1,257.44	1,257.44
55	55F	1,257.44	1,257.44
56	56F	1,257.44	1,257.44
57	57F	1,257.44	1,257.44
58	58F	1,257.44	1,257.44
59	59F	1,257.44	1,257.44
60	60F	1,257.44	1,257.44
61	61F	1,257.44	1,257.44
62	62F	1,257.44	1,257.44
63	63F	1,257.44	1,257.44
64	64F	1,257.44	1,257.44
65	65F	1,257.44	1,257.44
66	66F	1,257.44	1,257.44
67	67F	1,257.44	1,257.44
68	68F	1,257.44	1,257.44
69	69F	1,257.44	1,257.44
70	70F	1,257.44	1,257.44
71	71F	1,257.44	1,257.44
72	72F	1,257.44	1,257.44
73	73F	1,257.44	1,257.44
74	74F	1,257.44	1,257.44
75	75F	1,257.44	1,257.44
76	76F	1,257.44	1,257.44
77	77F	1,257.44	1,257.44
78	78F	1,257.44	1,257.44
79	79F	1,257.44	1,257.44
80	80F	1,257.44	1,257.44
81	81F	1,257.44	1,257.44
82	82F	1,257.44	1,257.44
83	83F	1,257.44	1,257.44
84	84F	1,257.44	1,257.44
85	85F	1,257.44	1,257.44
86	86F	1,257.44	1,257.44
87	87F	1,257.44	1,257.44
88	88F	1,257.44	1,257.44
89	89F	1,257.44	1,257.44
90	90F	1,257.44	1,257.44
91	91F	1,257.44	1,257.44
92	92F	1,257.44	1,257.44
93	93F	1,257.44	1,257.44
94	94F	1,257.44	1,257.44
95	95F	1,257.44	1,257.44
96	96F	1,257.44	1,257.44
97	97F	1,257.44	1,257.44
98	98F	1,257.44	1,257.44
99	99F	1,257.44	1,257.44
100	100F	1,257.44	1,257.44

本次重新申請建照範圍



樓層平面圖 5:1/2000

變更後

正本

建築師事務所  
 在欽東建築師事務所  
 地址: 欽東市東大街30號1314室 TEL: 06-6501880  
 建築師: 黃煥文  
 日期: 4/32



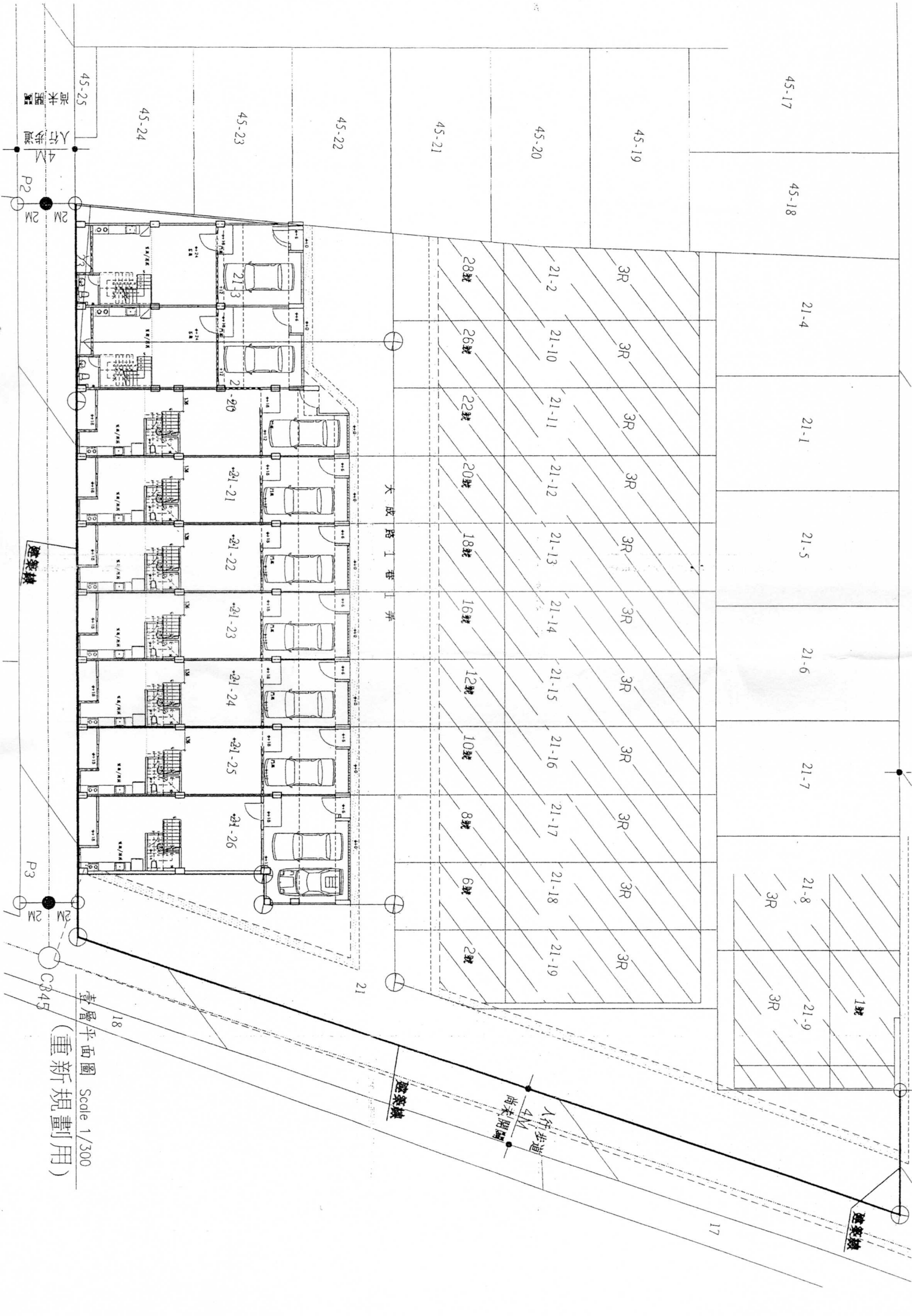
- C545-P1=115.196M
- P1-C550=11.951M
- C545-C550=127.147M
- 方位角80-56-30
- C546-P2=55.081M
- P2-P3=47.526M
- P3-C345=3.758M
- C546-C345=106.365M
- 方位角80-55-37
- C345-C550=64.603M
- 方位角09-55-50

現況圖

現況計畫圖(圖幅第 號)比例尺: 二比一

指定建築線圖





45-17

45-18

21-4

21-1

21-5

21-6

21-7

21-8

21-9

45-19

3R

3R

3R

3R

3R

3R

3R

3R

3R

3R

3R

45-20

28號

26號

22號

20號

18號

16號

12號

10號

8號

6號

2號

45-21

大成路一巷一弄

21

45-24

45-23

45-22

45-25

尚未開闢  
人行步道  
4M  
P2  
2M  
2M

建築線

P3  
2M  
2M

壹層平面圖 Scale 1/300  
(重新規劃用)  
C345

建築線

17

尚未開闢  
人行步道  
4M

建築線

18

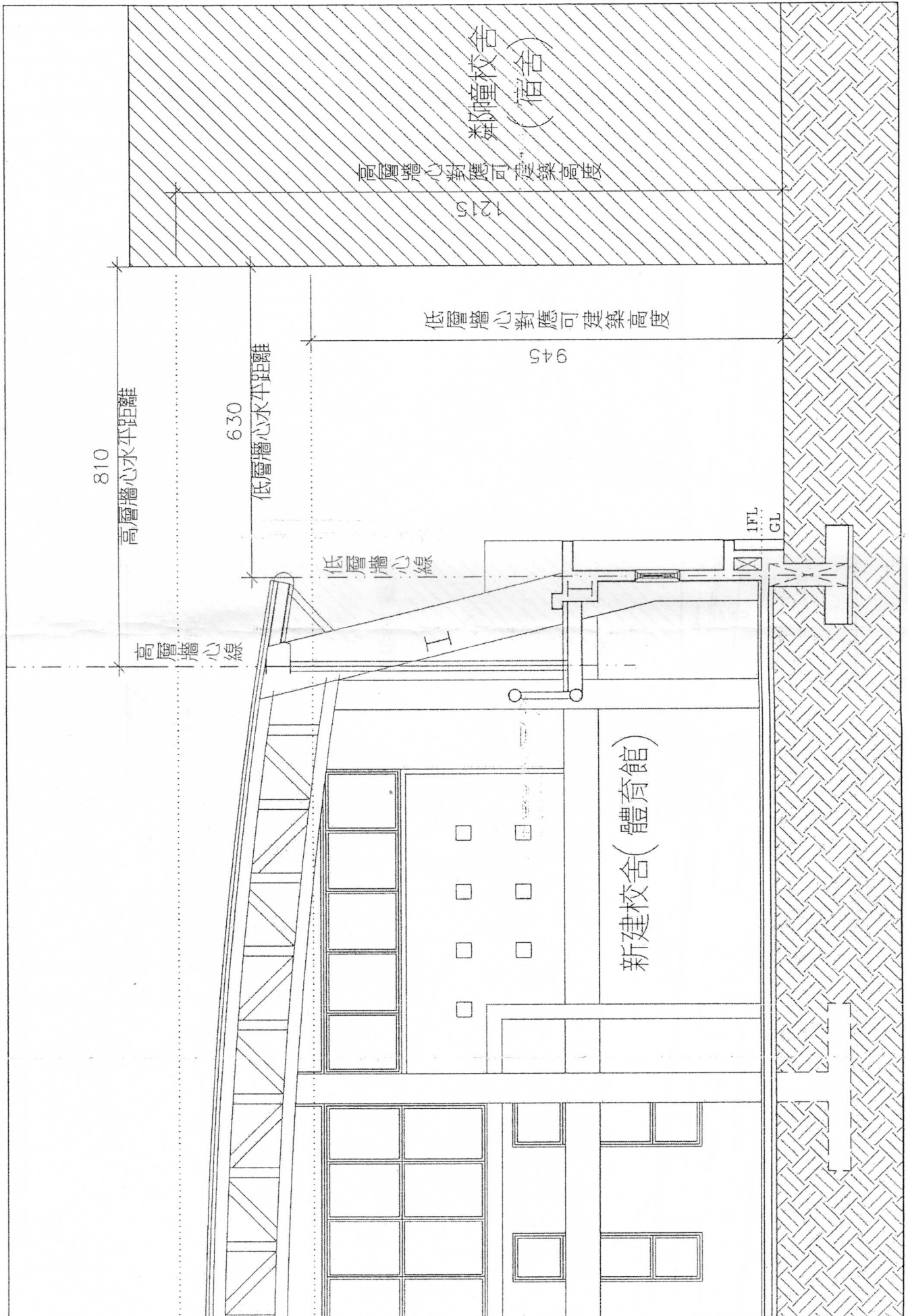


# 提案六 (附件)

附件 1：平面配置圖

比例：1 / 300





# 提案七 (附件)

**綠覆率圖例**

類別	面積 (sqm)	單位	單位面積
廣(停)	104	坪	15
草地	300	坪	5
植樹區	40	坪	1
植樹區	1466.89	坪	1

**透水鋪面圖例**



**植樹區計算:**

植草磚: 104 \* 15 = 1560  
 植草磚+碎石: 300 \* 5 = 1500  
 植草磚+碎石+木屑: 40 \* 1 = 40  
 植草磚+碎石+木屑+椰糠: 1466.89 \* 1 = 1466.89  
 植草磚+碎石+木屑+椰糠+木屑: 104 \* 15 = 1560  
 植草磚+碎石+木屑+椰糠+木屑+椰糠: 300 \* 5 = 1500  
 植草磚+碎石+木屑+椰糠+木屑+椰糠+木屑: 40 \* 1 = 40  
 植草磚+碎石+木屑+椰糠+木屑+椰糠+木屑+椰糠: 1466.89 \* 1 = 1466.89  
 植草磚+碎石+木屑+椰糠+木屑+椰糠+木屑+椰糠+木屑: 104 \* 15 = 1560  
 植草磚+碎石+木屑+椰糠+木屑+椰糠+木屑+椰糠+木屑+椰糠: 300 \* 5 = 1500  
 植草磚+碎石+木屑+椰糠+木屑+椰糠+木屑+椰糠+木屑+椰糠+木屑: 40 \* 1 = 40  
 植草磚+碎石+木屑+椰糠+木屑+椰糠+木屑+椰糠+木屑+椰糠+木屑+椰糠: 1466.89 \* 1 = 1466.89

**透水鋪面計算:**

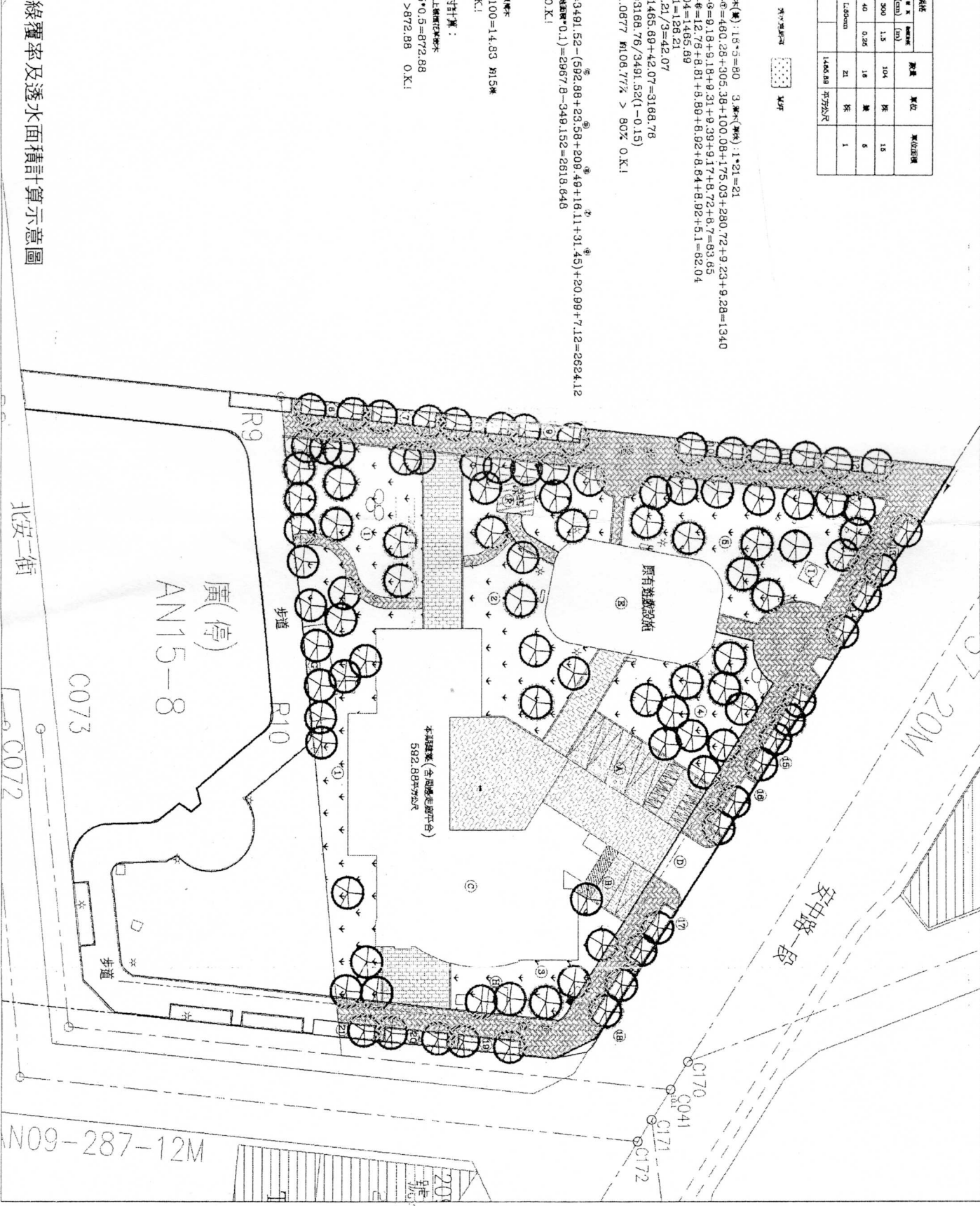
植草磚: 104 \* 15 = 1560  
 植草磚+碎石: 300 \* 5 = 1500  
 植草磚+碎石+木屑: 40 \* 1 = 40  
 植草磚+碎石+木屑+椰糠: 1466.89 \* 1 = 1466.89  
 植草磚+碎石+木屑+椰糠+木屑: 104 \* 15 = 1560  
 植草磚+碎石+木屑+椰糠+木屑+椰糠: 300 \* 5 = 1500  
 植草磚+碎石+木屑+椰糠+木屑+椰糠+木屑: 40 \* 1 = 40  
 植草磚+碎石+木屑+椰糠+木屑+椰糠+木屑+椰糠: 1466.89 \* 1 = 1466.89  
 植草磚+碎石+木屑+椰糠+木屑+椰糠+木屑+椰糠+木屑: 104 \* 15 = 1560  
 植草磚+碎石+木屑+椰糠+木屑+椰糠+木屑+椰糠+木屑+椰糠: 300 \* 5 = 1500  
 植草磚+碎石+木屑+椰糠+木屑+椰糠+木屑+椰糠+木屑+椰糠+木屑: 40 \* 1 = 40  
 植草磚+碎石+木屑+椰糠+木屑+椰糠+木屑+椰糠+木屑+椰糠+木屑+椰糠: 1466.89 \* 1 = 1466.89

**基地綠化計算:**

植草磚: 104 \* 15 = 1560  
 植草磚+碎石: 300 \* 5 = 1500  
 植草磚+碎石+木屑: 40 \* 1 = 40  
 植草磚+碎石+木屑+椰糠: 1466.89 \* 1 = 1466.89  
 植草磚+碎石+木屑+椰糠+木屑: 104 \* 15 = 1560  
 植草磚+碎石+木屑+椰糠+木屑+椰糠: 300 \* 5 = 1500  
 植草磚+碎石+木屑+椰糠+木屑+椰糠+木屑: 40 \* 1 = 40  
 植草磚+碎石+木屑+椰糠+木屑+椰糠+木屑+椰糠: 1466.89 \* 1 = 1466.89  
 植草磚+碎石+木屑+椰糠+木屑+椰糠+木屑+椰糠+木屑: 104 \* 15 = 1560  
 植草磚+碎石+木屑+椰糠+木屑+椰糠+木屑+椰糠+木屑+椰糠: 300 \* 5 = 1500  
 植草磚+碎石+木屑+椰糠+木屑+椰糠+木屑+椰糠+木屑+椰糠+木屑: 40 \* 1 = 40  
 植草磚+碎石+木屑+椰糠+木屑+椰糠+木屑+椰糠+木屑+椰糠+木屑+椰糠: 1466.89 \* 1 = 1466.89

**土地管線挖除斷土條設計計算:**

植草磚: 104 \* 15 = 1560  
 植草磚+碎石: 300 \* 5 = 1500  
 植草磚+碎石+木屑: 40 \* 1 = 40  
 植草磚+碎石+木屑+椰糠: 1466.89 \* 1 = 1466.89  
 植草磚+碎石+木屑+椰糠+木屑: 104 \* 15 = 1560  
 植草磚+碎石+木屑+椰糠+木屑+椰糠: 300 \* 5 = 1500  
 植草磚+碎石+木屑+椰糠+木屑+椰糠+木屑: 40 \* 1 = 40  
 植草磚+碎石+木屑+椰糠+木屑+椰糠+木屑+椰糠: 1466.89 \* 1 = 1466.89  
 植草磚+碎石+木屑+椰糠+木屑+椰糠+木屑+椰糠+木屑: 104 \* 15 = 1560  
 植草磚+碎石+木屑+椰糠+木屑+椰糠+木屑+椰糠+木屑+椰糠: 300 \* 5 = 1500  
 植草磚+碎石+木屑+椰糠+木屑+椰糠+木屑+椰糠+木屑+椰糠+木屑: 40 \* 1 = 40  
 植草磚+碎石+木屑+椰糠+木屑+椰糠+木屑+椰糠+木屑+椰糠+木屑+椰糠: 1466.89 \* 1 = 1466.89



線覆率及透水面積計算示意圖